



ยุทธศาสตร์การพัฒนามหาวิทยาลัย มหาวิทยาลัยเพื่อการพัฒนาท้องถิ่น

โดย

รองศาสตราจารย์ ดร.สิทธิชัย แสงอาทิตย์

อาจารย์ภาควิชาวิศวกรรมโยธา

มหาวิทยาลัยเทคโนโลยีสุรนารี

วันพุธที่ 15 พฤษภาคม พ.ศ. 2560



สารบัญ

PART 1. บริบทของโลก ประเทศ : รู้เขา

PART 2. มหาวิทยาลัยราชภัฏสุรินทร์และภาค

ตะวันออกเฉียงเหนือตอนล่าง: รู้เรา

PART 3. ทิศทางที่มุ่งไป ... มหาวิทยาลัยเพื่อการ

พัฒนาท้องถิ่น



PART 1

บริบทของโลกและประเทศ : รู้เขา



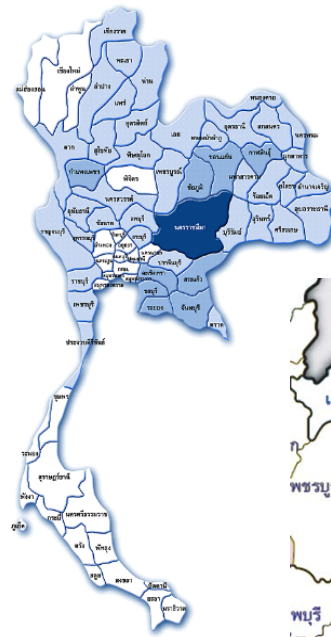
The world is smaller than we think!

คนในศตวรรษที่ 21 จะต้องเชื่อมโยงชุมชน ท้องถิ่น ภูมิภาค ชาติ และ
นานาชาติเข้าเป็นหนึ่งเดียวมีความเป็นพลโลกที่เต็มไปด้วย Life skills



“คนเป็นศูนย์กลางการพัฒนา”

“การพัฒนาแบบองค์รวม”





บริบทการเปลี่ยนแปลงของโลกในช่วงทศวรรษที่ผ่านมา

การเมือง เศรษฐกิจ สังคม และเทคโนโลยี (PEST) รวมถึงสภาวะแวดล้อมและสภาพภูมิอากาศ มีการเปลี่ยนแปลงที่รวดเร็ว/ต่อเนื่อง

- การรวมกลุ่มของประชาคมในภูมิภาคต่าง ๆ
- การรวมกลุ่มทางเศรษฐกิจในภูมิภาคต่าง ๆ
- การเกิดประเทศเศรษฐกิจหลักใหม่ BRIC(S) และการคุกคามของมหาอำนาจ
- การเปลี่ยนแปลงการเมือง เศรษฐกิจ และสภาวะแวดล้อมในประเทศและในภูมิภาคต่าง ๆ ของโลกอย่างต่อเนื่อง เช่น ใน Middle East และในกลุ่ม PIGS ฯลฯ
- การเกิดการเปลี่ยนแปลงสภาพภูมิอากาศของโลก ก่อให้เกิดภาวะโลกร้อน (global warming) และเกิดภัยพิบัติ เช่น ฝนแล้ง VS น้ำท่วม ฯลฯ



พลังขับเคลื่อนเศรษฐกิจโลกในช่วง 3-4 ทศวรรษจากนี้ไป

THE UNITED STATES OF ASIA



ที่มา: ดร.สุวิทย์ เมษินทรีย์, ประเทศไทย 2575, การประชุมเครือข่ายรองอธิการบดีฝ่ายแผนงานอุดมศึกษา, 22 เมษายน 2558, รร.รามการ์
เด็น



ทิศทางและบริบทการเปลี่ยนแปลงของโลกใน 20 ปี ข้างหน้า

ในประเทศ

โครงสร้างทางเศรษฐกิจ
สู่เศรษฐกิจดิจิทัล
ประชากรสูงอายุเพิ่มขึ้น
วัยเด็ก วัยแรงงานลดลง
ทรัพยากรธรรมชาติ
สิ่งแวดล้อมเสื่อมโทรมรุนแรง
การบริหารภาครัฐ
ขาดประสิทธิภาพ ซ้ำซ้อน
ความเสี่ยงด้านความมั่นคง
การเติบโตของชุมชนเมือง
เกิดความแออัด คุณภาพชีวิตลดลง

ต่างประเทศ

การรวมกลุ่มในระดับภูมิภาคและทางเศรษฐกิจ
เพิ่มแรงกดดันในการปรับปรุงประสิทธิภาพและกฎระเบียบ
การถ่วงดุลอำนาจ
ระหว่างมหาอำนาจตะวันตกและตะวันออกในภูมิภาคเอเชีย
ประชากรสูงอายุ
ความก้าวหน้าทางเทคโนโลยี
กับการดำรงชีวิตของมนุษย์
การเปลี่ยนแปลงสภาพภูมิอากาศ
และภาวะโลกร้อน
ความมั่นคงทางอาหารและพลังงาน

2575



บริบทการเปลี่ยนแปลงในอนาคต : ผลต่อคนและสังคมไทย

การเข้าสู่สังคม
ผู้สูงอายุอย่างรวดเร็ว

เอเชียมีความสำคัญ
ต่อเศรษฐกิจโลก

วิถีชีวิตเป็นสังคมเมือง
และเลียนแบบ
ตะวันตก

เทคโนโลยีก้าวหน้า
รวดเร็วเกิดเทคโนโลยี
ใหม่
และนวัตกรรม

ภาวะโลกร้อน
ทวีความรุนแรง

สิ่งแวดล้อม
เสื่อมโทรม





รัฐ เอกชน ประชาชน ร่วมกันขับเคลื่อนประเทศเพื่อก้าวไปสู่ความมั่นคง มั่งคั่ง และยั่งยืน



1. สร้างความมั่นคงให้กับประเทศ

สถาบันพระมหากษัตริย์เป็นศูนย์รวมจิตใจ
ความรักความสามัคคีของคนในชาติ

2. หลุดพ้นจากประเทศรายได้ปานกลาง

รายได้ต่อหัวเพิ่มขึ้น

3. ความเหลื่อมล้ำน้อยลง

ประชาชนทุกกลุ่มมีมาตรฐานการดำรงชีวิตที่มีคุณภาพ ด้วยระบบ
การศึกษา สาธารณสุข และระบบยุติธรรมที่มีประสิทธิภาพและทั่วถึง

4. เป็นมิตรต่อสิ่งแวดล้อมมากขึ้น

ลดการปล่อยก๊าซเรือนกระจก

เป็นศูนย์กลางการเชื่อมโยงเศรษฐกิจในอาเซียน

เป็นศูนย์กลางด้านการค้า การลงทุน ของภูมิภาค ที่มีระบบโครงข่ายคมนาคม
และระบบเทคโนโลยีสารสนเทศ (ICT) ที่ทันสมัย เชื่อมโยงอาเซียนกับโลก

ศักยภาพในการแข่งขันสูงขึ้น/เศรษฐกิจดิจิทัล

แหล่งผลิตอาหารคุณภาพของโลก อาหารปลอดภัย อาหารฮาลาล ส่งเสริมครัวไทยไปสู่ครัวโลก
ศูนย์การผลิตรถยนต์และชิ้นส่วน และศูนย์ทดสอบและวิจัยพัฒนายานยนต์และชิ้นส่วนของเอเชีย
ศูนย์กลางการให้บริการสุขภาพของภูมิภาคอาเซียน
ศูนย์กลางการผลิตพลังงานสะอาดของภูมิภาคอาเซียน
เมืองหลวงแห่งการท่องเที่ยวและบริการของอาเซียน
ศูนย์กลางการผลิตอุตสาหกรรมดิจิทัล

แผนพัฒนาเศรษฐกิจและสังคมแห่งชาติ ฉบับที่ 12 (พ.ศ. 2560-64)

วิสัยทัศน์

ประเทศไทยต้องมั่นคง ประชาชนมั่งคั่ง และมี การพัฒนาที่ยั่งยืน

หลักการของยุทธศาสตร์

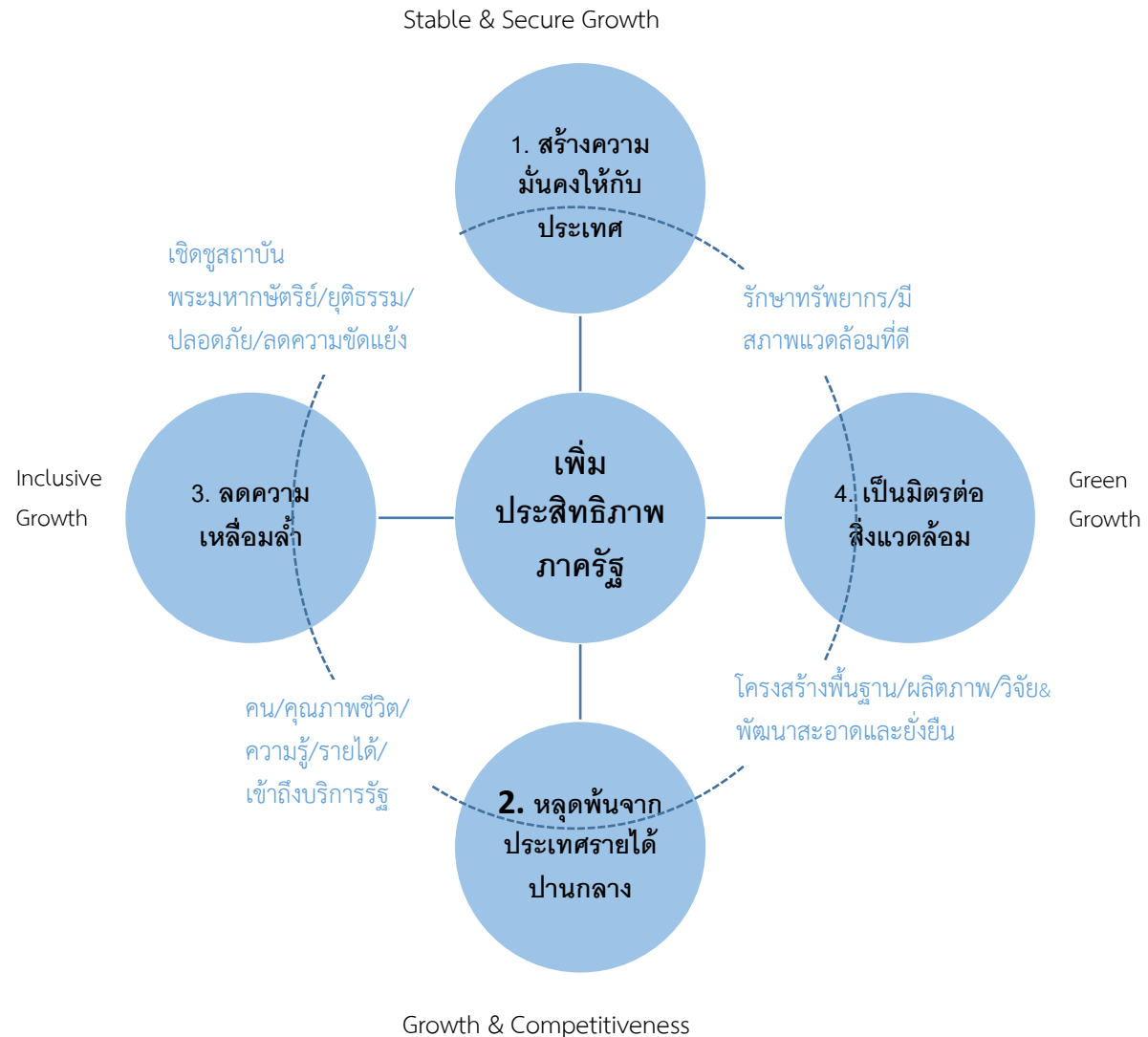
เชิดชูสถาบัน ประยุกต์ใช้หลักปรัชญาของเศรษฐกิจพอเพียงให้เป็นฐานในการพัฒนาประเทศ และใช้ ค่านิยมความเป็นไทยเพื่อสร้างความปองดอง

วัตถุประสงค์

- สร้างความปรองดองสมานฉันท์
- เพิ่ม กระจายโอกาส และคุณภาพการให้บริการรัฐ อย่างทั่วถึง เท่าเทียม เป็นธรรม
- ลดต้นทุนให้ภาคการผลิตและบริการ (ด้วยการลด ต้นทุนค่าขนส่งและโลจิสติกส์)
- เพิ่มมูลค่าสินค้าเกษตร อุตสาหกรรม และบริการ ด้วยนวัตกรรม

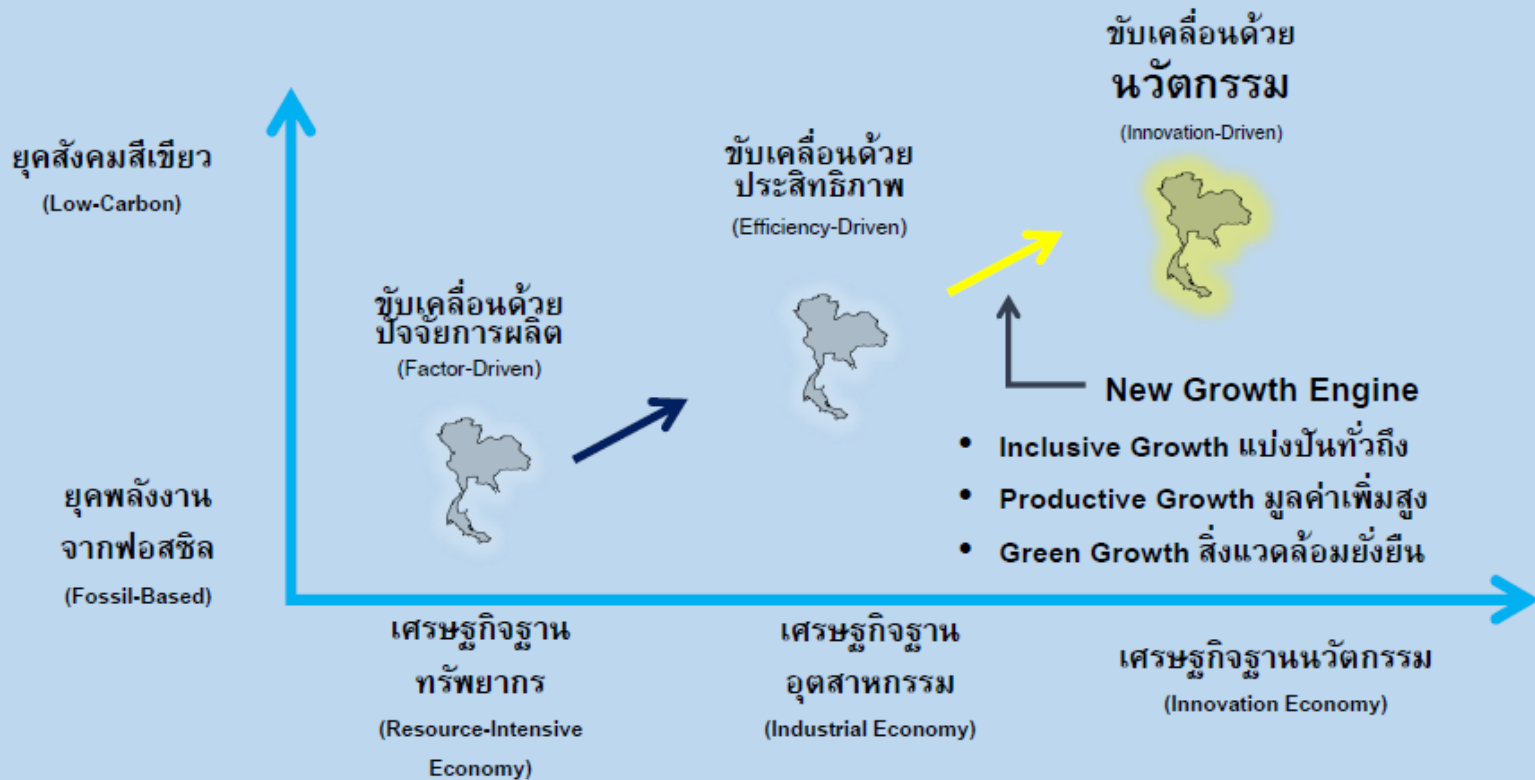
5 ยุทธศาสตร์หลัก

- ยุทธศาสตร์สร้างความมั่นคงให้กับประเทศ
- ยุทธศาสตร์สร้างความสามารถในการแข่งขันของ ประเทศ
- ยุทธศาสตร์สร้างโอกาสบนความเสมอภาคและ เท่าเทียมกันทางสังคม
- ยุทธศาสตร์การเติบโตบนคุณภาพชีวิตที่เป็นมิตร กับสิ่งแวดล้อม
- ยุทธศาสตร์การเพิ่มประสิทธิภาพภาครัฐ





การเปลี่ยนผ่านประเทศไทย



ที่มา: ดร.ญาดา มุกดาพิทักษ์, สวทช., ภาพรวมของวิทยาศาสตร์ เทคโนโลยีและนวัตกรรม และการพัฒนาอุดมศึกษาของประเทศ, 28 พฤษภาคม 2558, มทส.



บริบทการเปลี่ยนแปลงของสังคมไทยใน 1-2 ทศวรรษหน้า

1) สังคมสูงวัย
Aging Society

4) โครงการลงทุนขนาดใหญ่
Mega Projects

2) พลังงานและสิ่งแวดล้อม
Energy & Environment

5) เศรษฐกิจดิจิทัล
Digital Economy

3) ความจำเป็นด้านการ
พัฒนาแรงงาน

6) นโยบายการปฏิรูปประเทศ
ไทย

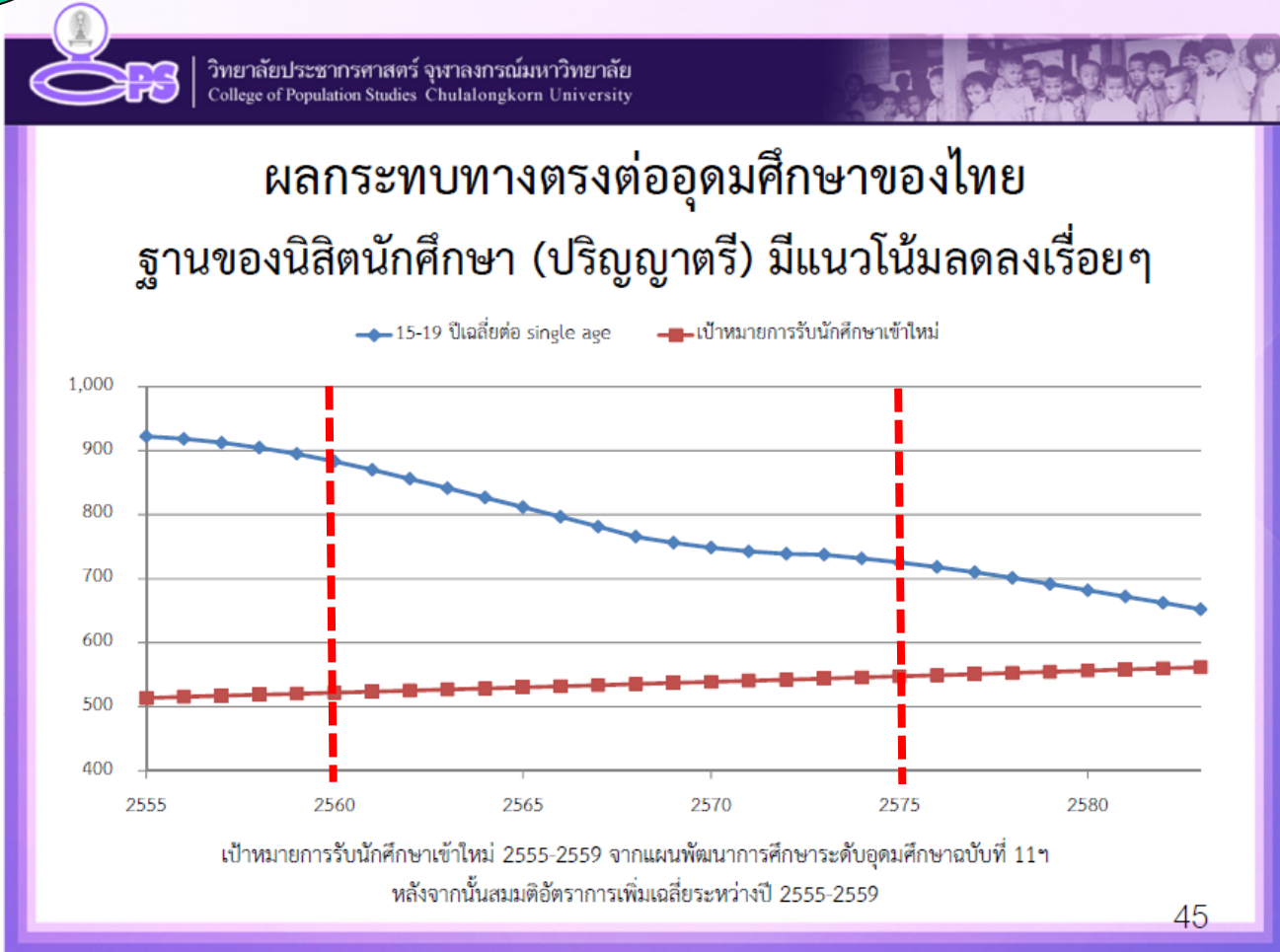
7) เศรษฐกิจพอเพียง
Sufficiency Economy

ที่มา: ปรับจากกรอบแผนอุดมศึกษาระยะยาว 15 ปี ฉบับที่ 2 (พ.ศ.2551-2565) และเอกสารการประชุมเครือข่ายรองอธิการบดีฝ่ายแผนงาน
อุดมศึกษา ครั้งที่ 2/2558, การทบทวนภารกิจอุดมศึกษาไทย โดย ดร.กฤษณพงศ์ กีรติกร รมช.ศธ., 22 เมษายน 2558 รร.รามาการ์เด้น



1) สังคมสูงวัย
Aging Society

การเปลี่ยนแปลง
อัตราการเพิ่มของ
ประชากรลดลงมาก/
วัยเด็กและวัยแรงงาน
ลดลง/ ผู้สูงอายุเพิ่มขึ้น
มาก ---> สังคมไทยเข้าสู่
สู่ “สังคมผู้สูงอายุ”



ที่มา: แนวโน้มการเปลี่ยนแปลงประชากรที่มีผลกระทบต่ออุดมศึกษาของไทยในระยะเวลา 15 ปี ข้างหน้า, รศ.ดร.วรเวศม์ สุวรรณระดา, จุฬาลงกรณ์มหาวิทยาลัย, 1 พฤษภาคม 2558, สกอ.



1) สังคมสูงวัย Aging Society



วิทยาลัยประชากรศาสตร์ จุฬาลงกรณ์มหาวิทยาลัย
College of Population Studies Chulalongkorn University



โอกาสของอุดมศึกษาของไทย ภายใต้การเปลี่ยนแปลงทางประชากรและผลกระทบที่เกิดขึ้น

- บทบาทเพื่อรองรับสังคมสูงวัย (และผู้สูงวัย)
- บทบาทของมหาวิทยาลัยกับการดูแลผู้สูงอายุ โดยเฉพาะอย่างยิ่งในระดับชุมชน
- บทบาทเพื่อรองรับการปรับตัวของตลาดแรงงานในอนาคต (ประชากรวัยทำงานจะทำงานต่อเนื่องยาวนานขึ้น)
- บทบาทของมหาวิทยาลัยเพื่อการสร้างผลิตภาพและศักยภาพของประเทศในระยะยาว (อ้างอิง แผนพัฒนาประชากรระยะยาว)

47

ที่มา: แนวโน้มการเปลี่ยนแปลงประชากรที่มีผลกระทบต่ออุดมศึกษาของไทยในระยะเวลา 15 ปี ข้างหน้า, รศ.ดร.วรเวศม์ สุวรรณระดา, จุฬาลงกรณ์มหาวิทยาลัย, 1 พฤษภาคม 2558, สกอ.



1) สังคมสูงวัย Aging Society

แนวทางรองรับการเปลี่ยนแปลง

1) การวาง “แผนกำลังคนร่วมกับภาครัฐและภาคเอกชน” อย่างเป็นระบบและมีฐานข้อมูลรองรับ ต้องปรับเปลี่ยนรูปแบบการจัดการศึกษาบางสาขา เพื่อรองรับการเปลี่ยนงานและอาชีพในกลุ่มวัยทำงาน

2) ส่งเสริมผู้สูงอายุให้มีส่วนในการเพิ่มบทบาทด้านการเพิ่มผลิตภาพทางสังคมและเศรษฐกิจ โดยการจัดการศึกษาทั้งในระบบและนอกระบบ การศึกษาต่อเนื่อง และการเรียนรู้ตลอดชีวิตแก่คนทุกวัย



2

พลังงานและสิ่งแวดล้อม Energy & Environment

การเปลี่ยนแปลง

1) มีการใช้ทรัพยากรเพิ่มมากขึ้น โดยเฉพาะพลังงาน เกิดผลกระทบต่อสิ่งแวดล้อม เกิดภาวะโลกร้อนและการเปลี่ยนแปลงสภาพภูมิอากาศ ภัยพิบัติ ทั้งน้ำท่วมและสภาวะแห้งแล้ง นำไปสู่ความสูญเสียชีวิตและทรัพย์สิน และเกิดปัญหาการผลิตพืชเศรษฐกิจและปัญหาความมั่นคงทางอาหาร

2) การใช้พลังงานในปริมาณที่สูงขึ้น ทั้งด้านการเกษตร อุตสาหกรรม ภาคขนส่งและบริการ ส่งผลกระทบต่อเศรษฐกิจของประเทศ เนื่องจากต้องพึ่งการนำเข้าพลังงานจากต่างประเทศจำนวนมาก ส่งผลต่อความมั่นคงด้านพลังงานในอนาคต



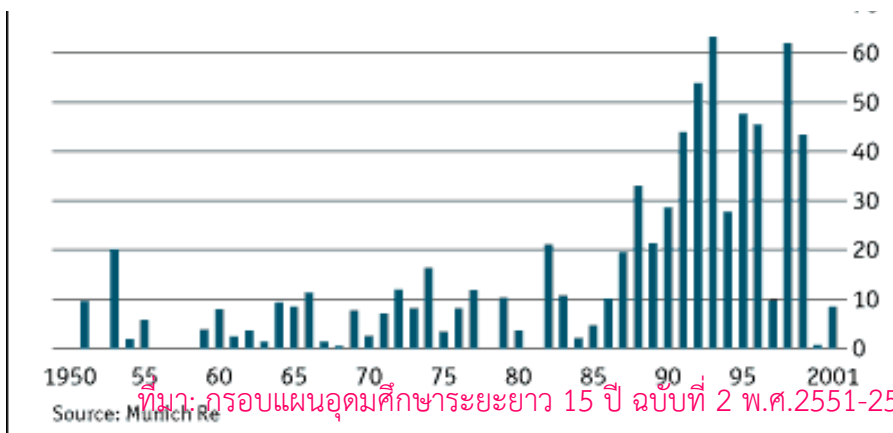
2

พลังงานและสิ่งแวดล้อม Energy & Environment

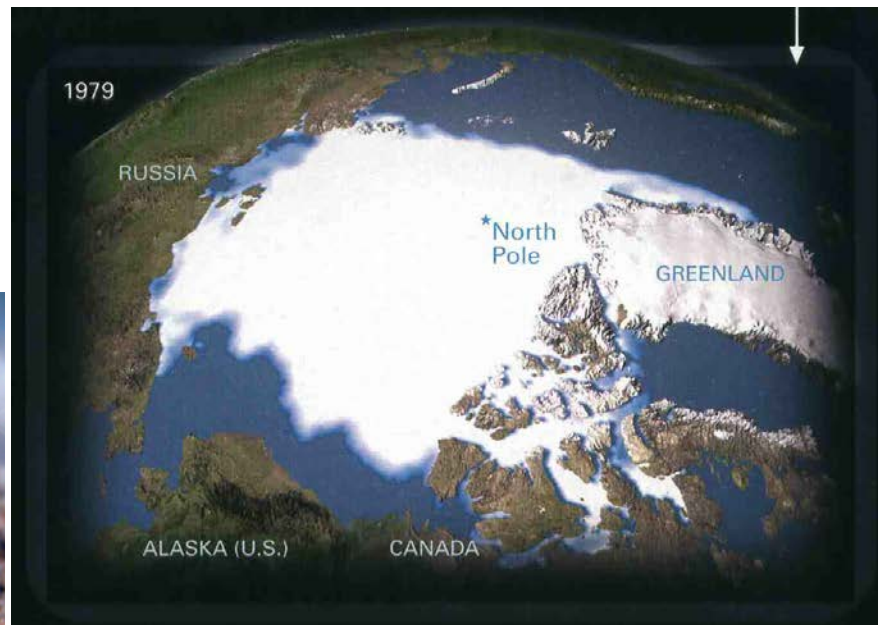
เสวนาวิชาการ "น้ำท่วม ภัยแล้ง แผ่นดินไหว :
ภัยที่คนไทยควรรู้ เพื่อเตรียมรับมือ"



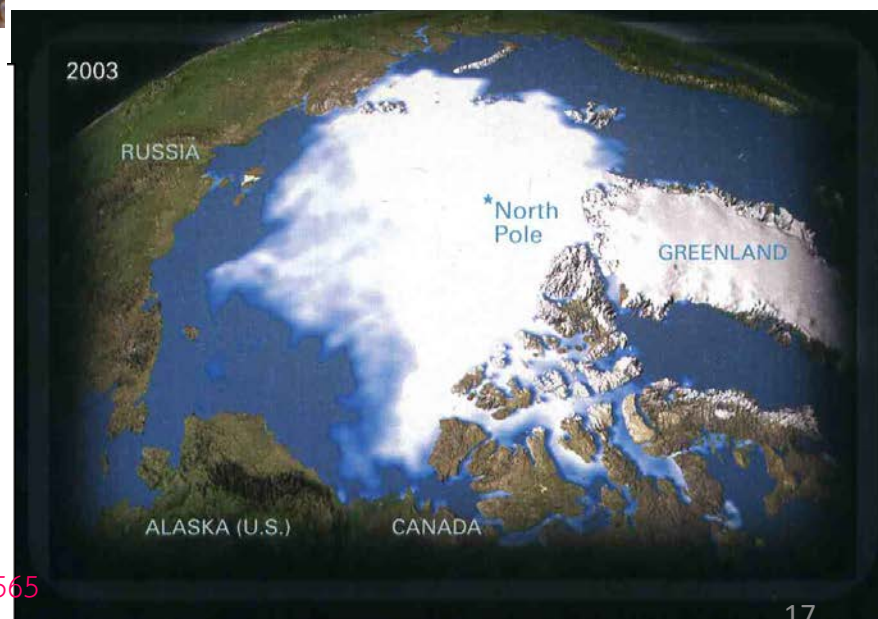
ความเสียหาย (เป็น \$ billion ราคาปี 2001)
จากภัยพิบัติเนื่องจากการเปลี่ยนแปลงภูมิอากาศ



ที่มา: กรอบแผนอุดมศึกษาระยะยาว 15 ปี ฉบับที่ 2 พ.ศ.2551-2565



การลดลงของน้ำแข็งที่ขั้วโลกเหนือ (1979 / 2003)





2

พลังงานและสิ่งแวดล้อม
Energy & Environment

แนวทางรองรับการเปลี่ยนแปลง

- 1) “การให้ความรู้ในการอนุรักษ์พลังงาน สิ่งแวดล้อม และ
ทรัพยากรธรรมชาติ แก่เยาวชนและประชาชน”
- 2) “ผลิตบัณฑิตและสร้างองค์ความรู้ด้านการอนุรักษ์สิ่งแวดล้อม และ
ทรัพยากรธรรมชาติ”
- 3) “ผลิตบัณฑิตและสร้างองค์ความรู้ด้านการอนุรักษ์และจัด
การพลังงานร่วมกับภาคการผลิต และ การพัฒนาพลังงานทางเลือกและพลังงาน
หมุนเวียน” เพื่อเพิ่มประสิทธิภาพการใช้พลังงาน เพื่อรองรับความต้องการ
พลังงานในประเทศ และลดการปล่อยก๊าซเรือนกระจก



3) ความจำเป็นด้านการ พัฒนาแรงงาน

การมีงานทำและตลาดแรงงานในอนาคตถูกกระทบจาก 3 ประเด็นคือ
การเปลี่ยนโครงสร้างเศรษฐกิจ/ globalization/ การเปลี่ยนแปลงทาง
เทคโนโลยี





3) ความจำเป็นด้านการ พัฒนาแรงงาน

1) โครงสร้างเศรษฐกิจ การเปลี่ยนแปลง

เศรษฐกิจไทยเติบโตโดยภาคบริการและภาคอุตสาหกรรมและการส่งออก
แนวทางรองรับการเปลี่ยนแปลง

1) ทำงานร่วมกับภาคเอกชน SME บริษัท ทั้งของชาวไทย และ
ชาวต่างชาติ ตลอดจนรัฐวิสาหกิจ อุตสาหกรรมในสาขาต่าง ๆ และในพื้นที่ต่าง ๆ
เพื่อ “ผลิตบัณฑิตให้ตรงตามความต้องการ”

2) “สร้างองค์ความรู้ร่วมกับภาคเอกชน” เพื่อรองรับความก้าวหน้า
ทางด้านเทคโนโลยีและการแข่งขันในเวทีโลก ตลอดจนทำการฝึกอบรมและเพิ่ม
ผลิตภาพให้กับแรงงานทั้งในภาคอุตสาหกรรมและภาคเกษตรกรรม



3) ความจำเป็นด้านการ พัฒนาแรงงาน

2) โลกาภิวัตน์

การเปลี่ยนแปลง

การรวมกลุ่มของประชาคมต่าง ๆ ก่อให้เกิดการเคลื่อนย้ายแรงงาน
เงินทุน สินค้า และบริการที่มากขึ้น รวมถึงการเปิดเสรีทางการศึกษา และมีการ
เคลื่อนไหลอย่างเสรีในบางวิชาชีพ เช่น แพทย์ ทันตแพทย์ วิศวกร สถาปนิก นัก
บัญชี พยาบาล และนักสำรวจ เป็นต้น

แนวทางรองรับการเปลี่ยนแปลง

1) ให้ความรู้ด้านสังคม วัฒนธรรม และเศรษฐกิจแก่เยาวชน นศ. และ
ประชาชน

2) พัฒนา “มาตรฐานการศึกษาให้เข้าสู่สากล” มีการเรียนการสอน
ภาษาและวัฒนธรรมที่หลากหลาย



3) ความจำเป็นด้านการพัฒนาแรงงาน

3) การเปลี่ยนแปลงทางเทคโนโลยี การเปลี่ยนแปลง

เทคโนโลยีสารสนเทศและการสื่อสาร ทางการแพทย์ ชีวภาพ ด้านวัสดุ และนาโนเทคโนโลยี มีความก้าวหน้าเร็วมากและสร้างการเปลี่ยนแปลงทั้งทางด้านเศรษฐกิจและสังคมอย่างมาก

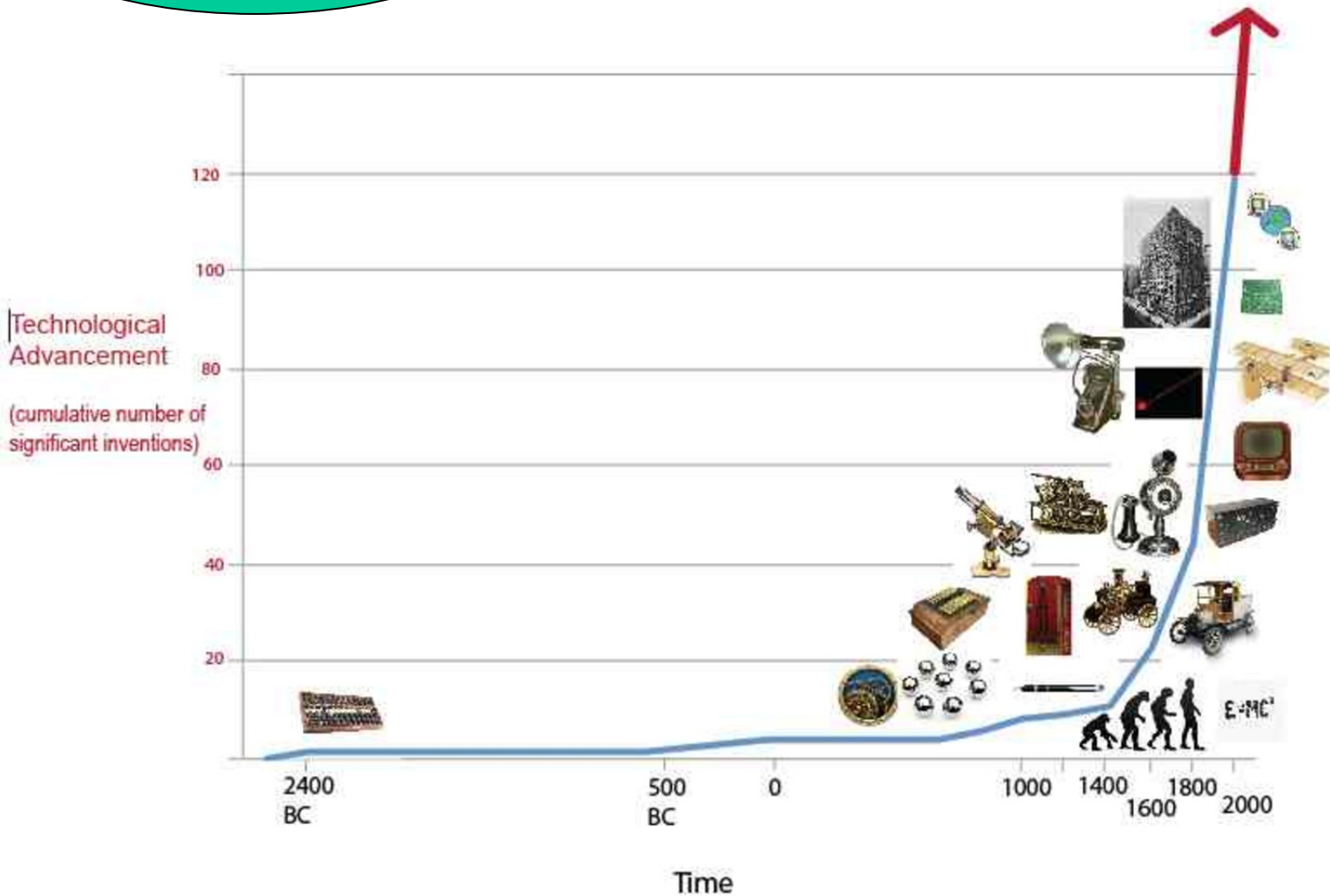
ภาพจาก <http://danbrokamp.com/>





3) ความจำเป็นด้านการพัฒนาแรงงาน

ภาพจาก <http://theconversation.com/>





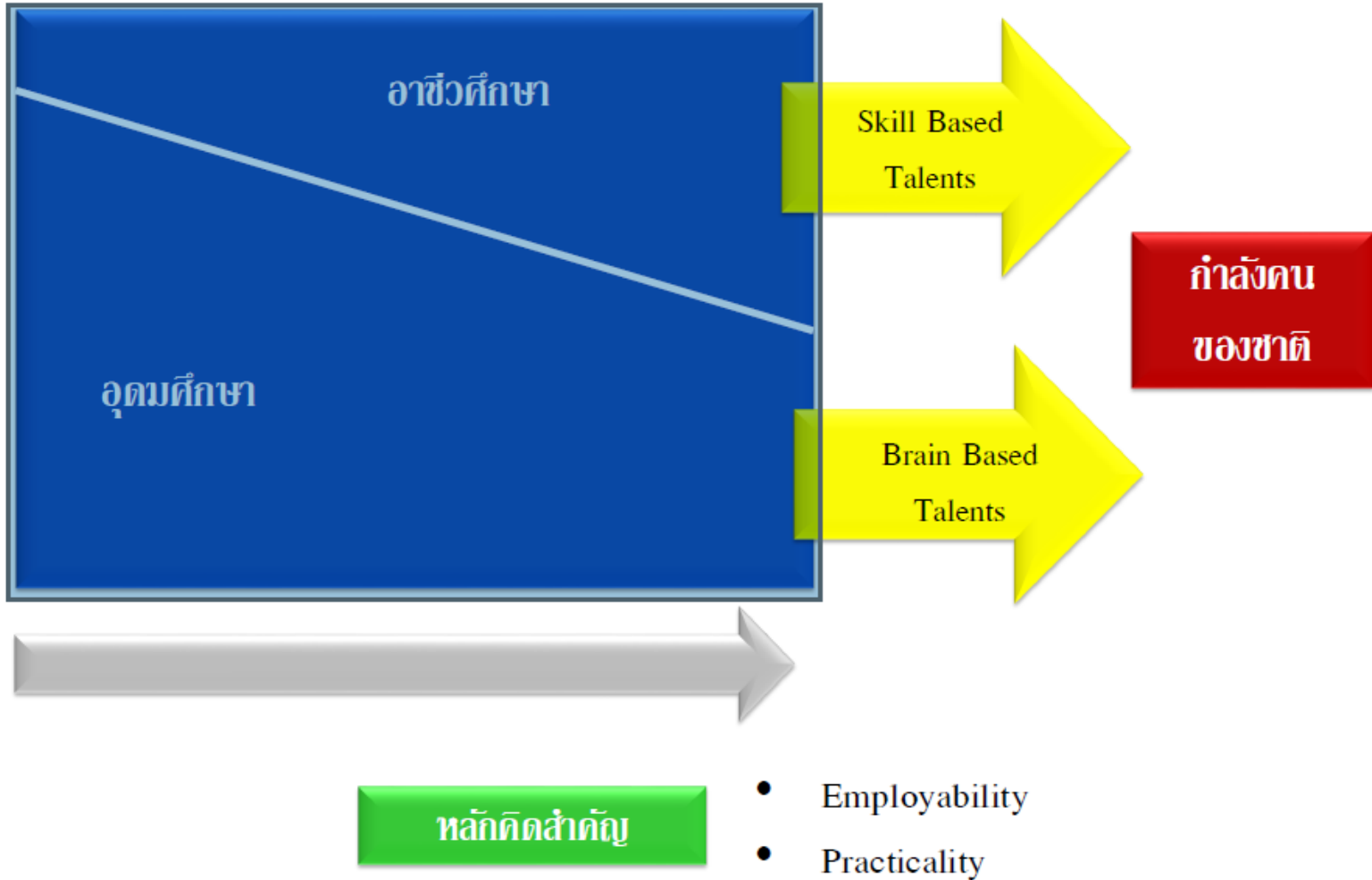
3) ความจำเป็นด้านการ พัฒนาแรงงาน

แนวทางรองรับการเปลี่ยนแปลง

- 1) “**ผลิตคนและองค์ความรู้**” ให้เท่าทันต่อการเปลี่ยนแปลงทาง เทคโนโลยีสารสนเทศและการสื่อสาร เทคโนโลยีทางการแพทย์ เทคโนโลยีชีวภาพ เทคโนโลยีด้านวัสดุ และ นาโนเทคโนโลยี
- 2) มีการบริหารจัดการความรู้อย่างเป็นระบบ มี “**การวิจัยและ** **พัฒนาที่สร้างนวัตกรรม**ในกระบวนการผลิตสินค้าและบริการ” เพื่อ **สร้างมูลค่าเพิ่มและสร้างสรรค์มูลค่า**



ยุทธศาสตร์การพัฒนากำลังคน



ที่มา: ดร.สุวิทย์ เมษินทรีย์, ประเทศไทย 2575, การประชุมเครือข่ายรองอธิการบดีฝ่ายแผนงานอุดมศึกษา, 22 เมษายน 2558, รร.รามการ์เด้น



3) ความจำเป็นด้านการ
พัฒนาแรงงาน

ความต้องการกำลังคน STEM ของไทย ในปี 2566

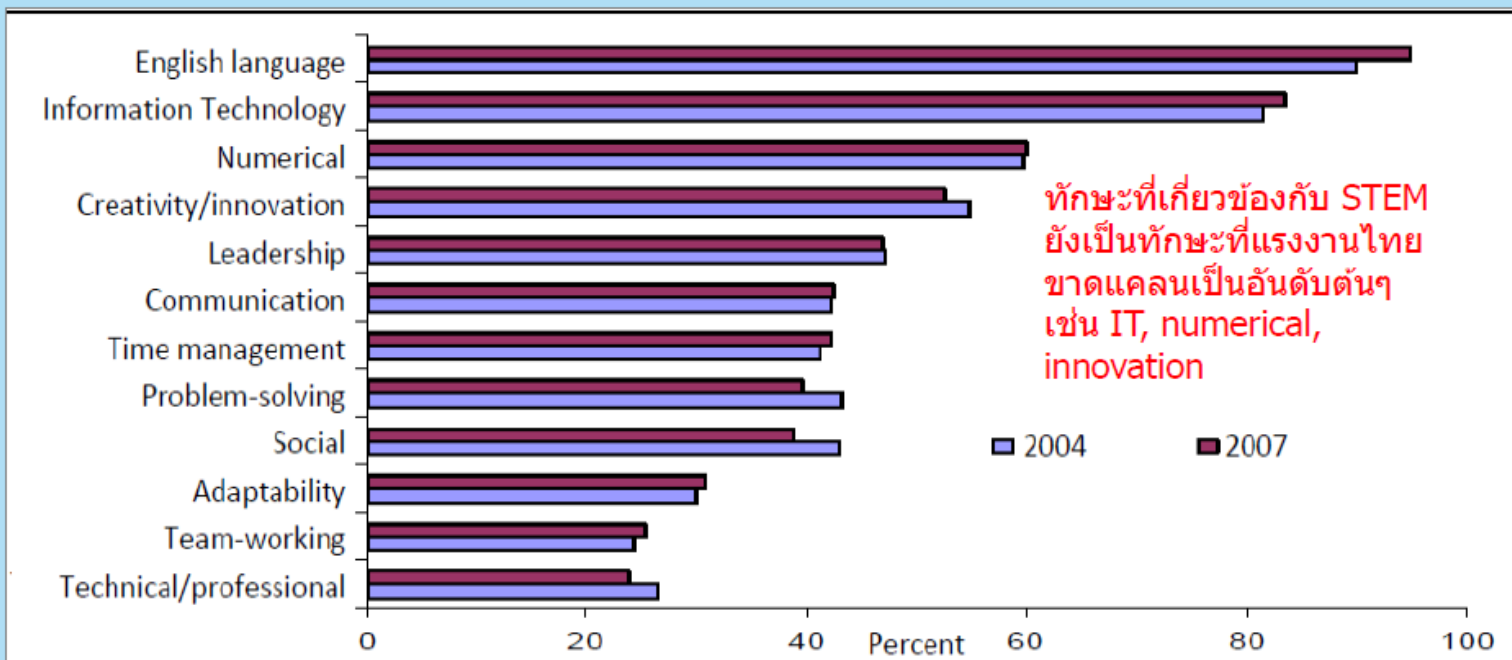
ระดับ การศึกษา	Computer Occupations	Engineer & Engineering Technicians	Life and Physical Science Occupations	Architects, Surveyors & Technicians	Mathematical Science Occupations	รวม
ต่ำกว่า มัธยมศึกษา		7,761	697	134		8,592
มัธยมศึกษา	159	4,548	3,410	412		8,529
ปวช.		54,478	14,990	875	321	70,664
ปวส.	1,997	140,039	6,080	892		149,008
ปริญญาตรี	112,211	195,332	53,365	7,128	7,480	375,516
ปริญญาโท- ขึ้นไป	2,538	4,569	4,256	681	940	12,984
รวม	116,905	406,727	82,798	10,122	8,741	625,293

ที่มา: สวทช., “โครงการสำรวจความต้องการกำลังคนด้าน ว และ ท ในภาคการผลิตและบริการ”, 2557



3) ความจำเป็นด้านการ พัฒนาแรงงาน

ทักษะที่แรงงานไทยขาดแคลน (ความคิดเห็นของนักลงทุนต่างชาติในไทย)



ที่มา: World Bank (2008)

ที่มา: ดร.ญาดา มุกดาพิทักษ์, สวทช., ภาพรวมของวิทยาศาสตร์ เทคโนโลยีและนวัตกรรม และการพัฒนาอุดมศึกษาของ
ประเทศ, 28 พฤษภาคม 2558, มทส.



4) โครงการลงทุนขนาดใหญ่ Mega Projects

การเปลี่ยนแปลง

นโยบายของรัฐบาลในการสร้างและปรับปรุงระบบ infrastructure ของประเทศ เพื่อรองรับการเติบโตที่ยั่งยืน เช่น ระบบบริหารจัดการน้ำ, ระบบบริหารจัดการขยะ, ระบบการขนส่ง (รถไฟความเร็วสูง/รถไฟรางคู่, โครงข่ายถนนระหว่างประเทศ, ทางอากาศ และทางน้ำ) ฯลฯ ซึ่งจะก่อให้เกิดการสร้างเมืองเศรษฐกิจใหม่ระดับอนุภูมิภาค

แนวทางรองรับการเปลี่ยนแปลง

ร่วม “พัฒนาบุคลากรที่เกี่ยวข้อง” โดยเฉพาะการพัฒนากำลังคนรองรับศูนย์กลางเศรษฐกิจใหม่ระดับอนุภูมิภาค

ที่มา: ปรับจากเอกสารการประชุมเครือข่ายรองอธิการบดีฝ่ายแผนงานอุดมศึกษา ครั้งที่ 2/2558, การทบทวนภารกิจอุดมศึกษา
ไทย โดย ดร.กฤษณพงศ์ กีรติกร รมช.ศธ., 22 เมษายน 2558 รร.รามการ์เด้น



4) โครงการลงทุนขนาดใหญ่
Mega Projects

ความต้องการบุคลากรด้านระบบขนส่งทางราง ภายในปี 2565



ที่มา: สวทช. (พ.ย. 2557) โดยอ้างอิงจากต้นแบบการศึกษาของสถาบันการขนส่ง จุฬาลงกรณ์มหาวิทยาลัย (2554)



5) เศรษฐกิจดิจิทัล Digital Economy

ภาพจาก <http://www.sahavicha.com>



การเปลี่ยนแปลง

เครือข่าย ICT – high speed internet ทั่วประเทศภายใน 3 ปี เทคโนโลยีแพร่ขยายมากขึ้น นวัตกรรมใหม่เกิดขึ้น โครงสร้างพื้นฐานที่เกี่ยวข้อง ต้องถูก upgrade อย่างต่อเนื่อง และความปลอดภัยทางการใช้ ICT เช่น cyber security จะมีความสำคัญมากขึ้น และมีผลต่อความมั่นคงของประเทศ

แนวทางรองรับการเปลี่ยนแปลง

1. ร่วม “พัฒนาบุคลากรที่เกี่ยวข้องกับสารสนเทศ”
2. การพัฒนา **Massive Open Online Courses (MOOCs)** และ **e-learning** ในสาขาวิชาต่าง ๆ โดยเฉพาะคนวัยทำงานและผู้สูงวัย ซึ่งเป็นกลุ่มเป้าหมายใหม่

ที่มา: ปรับจากเอกสารการประชุมเครือข่ายรองอธิการบดีฝ่ายแผนงานอุดมศึกษา ครั้งที่ 2/2558, การทบทวนภารกิจอุดมศึกษา ไทย โดย ดร.กฤษณพงศ์ กีรติกร รมช.ศธ., 22 เมษายน 2558 รร.รามการ์เด้น



6) แนวคิดและทิศทางปฏิรูป ของ สปช.

การเปลี่ยนแปลง

1. การกระจายอำนาจลงสู่ฐานพื้นที่จังหวัด / กลุ่มจังหวัด ท้องถิ่น
2. กลไกปฏิรูประดับชาติเพื่อกระบวนการปฏิรูปที่ต่อเนื่องนับสิบปี (การทำให้กระบวนการปฏิรูปเป็น Learning / Self correcting (adapting) process

แนวทางรองรับการเปลี่ยนแปลง

1. เป็นที่พึ่งทางวิชาการ การมีระบบข้อมูล เพื่อกลไกการจัดการระดับพื้นที่ และการเตรียมความพร้อม (และกำลังคน) ให้ท้องถิ่น
2. การสร้างความเข้มแข็งด้านวิทยาศาสตร์ เทคโนโลยี นวัตกรรม (STEM Education และการเพิ่มการลงทุนวิจัย ฯ)

ที่มา: ปรับจากเอกสารการประชุมเครือข่ายรองอธิการบดีฝ่ายแผนงานอุดมศึกษา ครั้งที่ 2/2558, การทบทวนภารกิจอุดมศึกษา
ไทย โดย ดร.กฤษณพงศ์ กีรติกร รมช.ศธ., 22 เมษายน 2558 รร.รามการ์เด้น



6) นโยบายการปฏิรูปประเทศไทย

THAILAND 4.0

Thai Economy 4.0

Transforming towards Value-Based Economy



New economic paradigm where commercialization of innovative ideas lead to new startups & new industries, and, hence value-based economy

เอกสารจาก ดร.สุวิทย์ เมษินทรีย์ รมช.กระทรวงพาณิชย์



ดร.สุวิทย์ เมษินทรีย์
รัฐมนตรีช่วยว่าการกระทรวงพาณิชย์
กล่าวถึงโมเดลเศรษฐกิจไทยในแต่ละยุค

บทสรุป รหัส "ประเทศไทย 4.0" คืออะไร?

โมเดล 3 รหัส ที่ผ่านมา
ยังไม่สามารถนำพาประเทศไทย
ผ่านกับดักความยากจน
ไปสู่ประเทศที่มีรายได้ปานกลาง
ขั้นสูง หรือรายได้สูง

ผู้จัดทำ
info
Graphics

ที่มา : แผนภาพ ดร. สุวิทย์ เมษินทรีย์
Dr. Suwit Moeinsee
(<https://web.facebook.com/drsuwitpage/>)



เริ่มจากโมเดลรหัส



1.0

ประเทศไทย
เน้นไปที่ภาคการเกษตร ขยายวัตถุดิบ



2.0

ประเทศไทย
เน้นไปที่อุตสาหกรรมเบา
ใช้ต้นทุนแรงงานและวัตถุดิบน้อย
เช่น อุตสาหกรรมทอผ้า อาหาร
และเครื่องใช้ไฟฟ้า



3.0

ประเทศไทย
เป็นช่วงเวลาที่เข้ามาถึงปัจจุบัน
โดยเริ่มเน้นไปที่อุตสาหกรรมหนัก
และส่งออก



4.0

ประเทศไทย
เป็นช่วงเวลาที่มีการเปลี่ยนแปลงเศรษฐกิจ
ไปสู่ Value Based Economy
หรือ "เศรษฐกิจที่ขับเคลื่อนด้วยนวัตกรรม"

แนวทาง
ประเทศไทย

4.0

ประกอบด้วย

- 01/ เปลี่ยนจากสินค้าโภคภัณฑ์
ไปสู่สินค้านวัตกรรม
- 02/ เปลี่ยนจากขับเคลื่อนประเทศ
ด้วยภาคอุตสาหกรรม
ไปสู่การขับเคลื่อนด้วยเทคโนโลยี
และความคิดสร้างสรรค์
- 03/ เปลี่ยนจากเน้นภาคการผลิตสินค้า
ไปสู่การเน้นภาคบริการมากขึ้น



การปรับโครงสร้างเศรษฐกิจของประเทศ



เปลี่ยนจาก

ความได้เปรียบเชิงเปรียบเทียบของประเทศ

มีอยู่ 2 ด้าน คือ

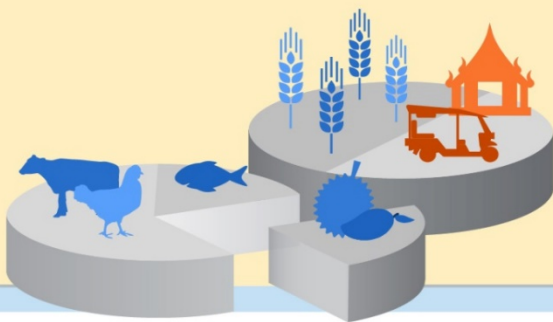


ความหลากหลาย
เชิงชีวภาพ



ความหลากหลาย
เชิงวัฒนธรรม

ความได้เปรียบเชิงแข่งขัน



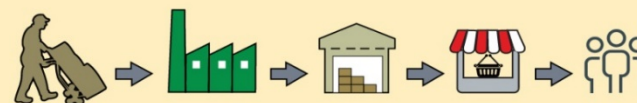
เปลี่ยนจาก

โครงสร้างเศรษฐกิจอุตสาหกรรม

เพิ่มมูลค่า
Value Added



สร้างมูลค่า
High Value

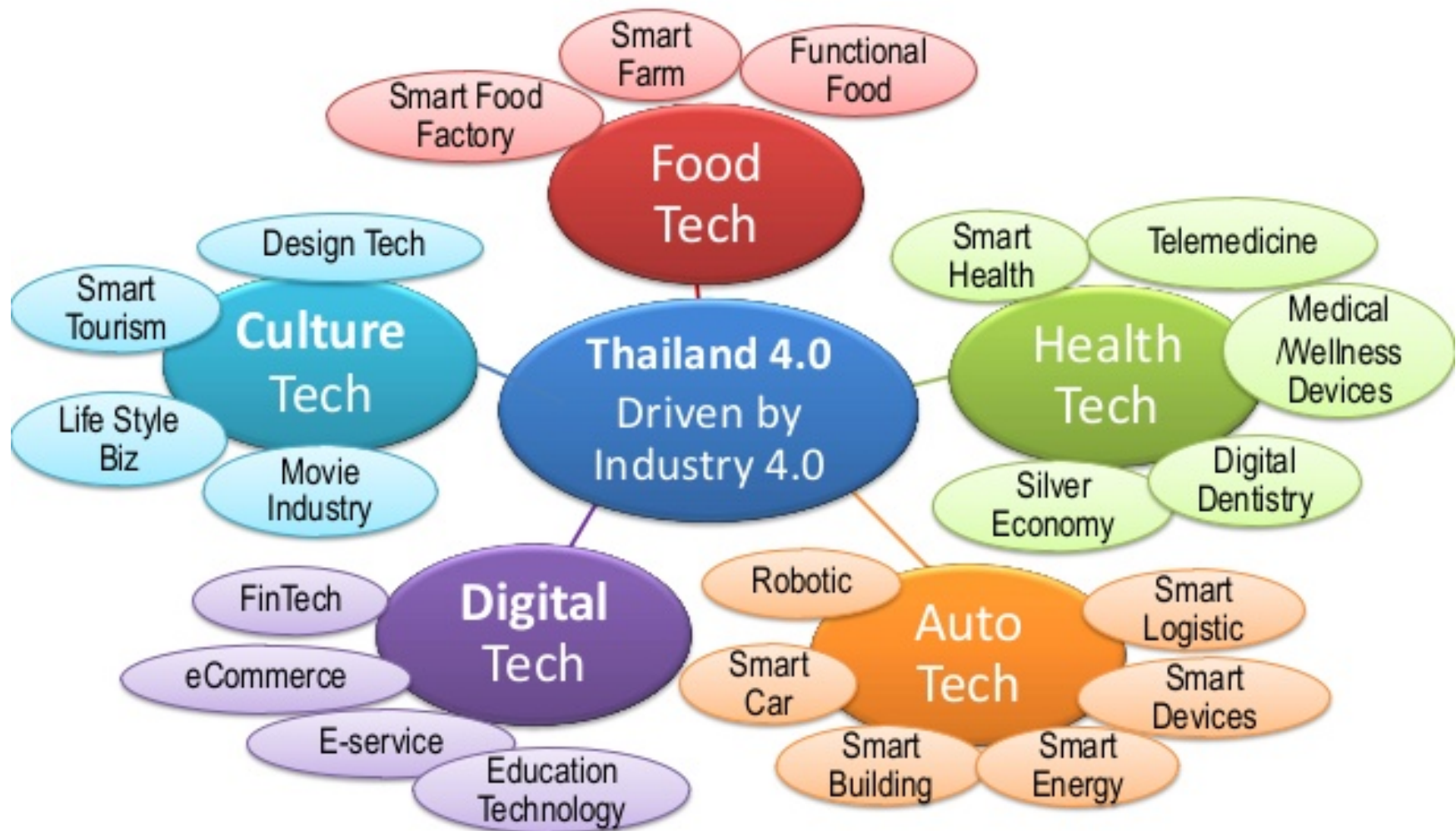


Productivity

เติมเต็มด้วยวิทยาการความคิดสร้างสรรค์ นวัตกรรม วิทยาศาสตร์ เทคโนโลยี การวิจัยและพัฒนา



Thailand 4.0 : New Growth Industry



Source: NSTDA



โครงสร้างยุทธศาสตร์การจัดสรรงบประมาณรายจ่ายประจำปีงบประมาณ พ.ศ. 2561

ยุทธศาสตร์ชาติ ระยะ 20 ปี	ยุทธศาสตร์ที่ 1 ด้านความมั่นคง	ยุทธศาสตร์ที่ 2 ด้านการสร้างความสามารถในการแข่งขัน	ยุทธศาสตร์ที่ 3 ด้านการพัฒนา และเสริมสร้าง ศักยภาพคน	ยุทธศาสตร์ที่ 4 ด้านการสร้างโอกาส ความเสมอภาค และเท่าเทียมกัน ทางสังคม	ยุทธศาสตร์ที่ 5 ด้านการสร้างการ เติบโตบนคุณภาพ ชีวิตที่เป็นมิตรกับ สิ่งแวดล้อม	ยุทธศาสตร์ที่ 6 ด้านการปรับ สมดุลและพัฒนา ระบบบริหาร จัดการภาครัฐ	
แผนพัฒนา เศรษฐกิจและ สังคมแห่งชาติ ฉบับที่ 12 (2560 – 2564)	ยุทธศาสตร์ที่ 5 การเสริมสร้าง ความมั่นคง แห่งชาติ	ยุทธศาสตร์ที่ 1 (แรงงาน) ยุทธศาสตร์ที่ 3 การสร้างความ เข้มแข็งทาง เศรษฐกิจ ยุทธศาสตร์ที่ 7 การพัฒนาโครงสร้าง พื้นฐาน(คมนาคม และ Logistics)	ยุทธศาสตร์ที่ 8 วิทยาศาสตร์และ นวัตกรรม ยุทธศาสตร์ที่ 9 การพัฒนาภาค เมือง และพื้นที่ เศรษฐกิจ ยุทธศาสตร์ที่ 10 ความร่วมมือ ระหว่างประเทศ	ยุทธศาสตร์ที่ 1 การเสริมสร้าง และพัฒนา ศักยภาพ ทุนมนุษย์	ยุทธศาสตร์ที่ 1 (ประกันสุขภาพ/ ผู้สูงอายุ/สถาบันทาง สังคม) ยุทธศาสตร์ที่ 2 การสร้างความเป็น ธรรมและลดความ เหลื่อมล้ำในสังคม	ยุทธศาสตร์ที่ 4 การเติบโตที่เป็นมิตร กับสิ่งแวดล้อมเพื่อ การพัฒนาอย่าง ยั่งยืน ยุทธศาสตร์ที่ 7 การพัฒนาโครงสร้าง พื้นฐาน (พลังงาน)	ยุทธศาสตร์ที่ 6 การบริหาร จัดการภาครัฐ ป้องกันทุจริต ยุทธศาสตร์ที่ 9 การพัฒนาภาค เพื่อสร้างโอกาส ทางเศรษฐกิจ ให้กระจาย ตัวอย่างทั่วถึง
วาระการปฏิรูป ประเทศ ของ สปช.	กิจการตำรวจ	<ul style="list-style-type: none"> - ระบบงานรัฐวิสาหกิจ - ระบบวิจัยเพื่อเป็นโครงสร้างพื้นฐานทางนวัตกรรมของประเทศ - การผูกขาดและการแข่งขันที่เป็นธรรม - ระบบวิทยาศาสตร์ - ปฏิรูปภาคการเกษตร - คู่แข่งรองรับวิไล - การสร้างสังคมผู้ประกอบการ - ปฏิรูปแรงงาน 	<ul style="list-style-type: none"> - ระบบพัฒนาศึกษา - ระบบบริการสาธารณสุข - ระบบการคลังด้านการศึกษา - ระบบส่งเสริมสุขภาพและการป้องกันโรคไม่ - ระบบการมีอยู่ - การกีฬา - ศิลปวัฒนธรรม - ความเข้มแข็งสถาบันศาสนา 	<ul style="list-style-type: none"> - การเงินฐานรากและสหกรณ์ออมทรัพย์ - ระบบการคลังด้านสุขภาพ - ส่งเสริมชุมชนเข้มแข็ง - สวัสดิการสังคม - สังคมสูงวัย 	<ul style="list-style-type: none"> - ระบบพลังงาน - การจัดการภัยพิบัติตามธรรมชาติภาวะโลกร้อน - ปฏิรูปที่ดินและการจัดการที่ดิน - เตรียมการวิกฤตการณ์กรุงเทพฯ จม - ระบบบริหารจัดการทรัพยากร 	<ul style="list-style-type: none"> - การป้องกันทุจริต - การกำกับดูแลสื่อ - ป้องกันการแทรกแซงสื่อ - ขับเคลื่อนสำนึกภาคส่วนทุกภาคส่วน - การงบประมาณ - ปะสิทธิภาพและคุณภาพการบริหารราชการ - ความชัดเจนใช้เงินภาครัฐ - ระบบและโครงสร้างภายใน - พัฒนาระบบพรรคการเมือง - สิทธิเสรีภาพบนความรับผิดชอบ 	
ยุทธศาสตร์ การจัดสรร งบประมาณ รายจ่ายประจำ ปีงบประมาณ พ.ศ. 2561 สำนักงบประมาณ	ยุทธศาสตร์ที่ 1 ด้านความมั่นคง	ยุทธศาสตร์ที่ 2 ด้านการสร้างความสามารถ ในการแข่งขันของประเทศ	ยุทธศาสตร์ที่ 3 ด้านการพัฒนา และเสริมสร้าง ศักยภาพคน	ยุทธศาสตร์ที่ 4 ด้านการแก้ไขปัญหา ความยากจน ลดความ เหลื่อมล้ำ และสร้าง การเติบโตจากภายใน	ยุทธศาสตร์ที่ 5 ด้านการจัดการน้ำ และสร้างการเติบโต บนคุณภาพชีวิตที่ เป็นมิตรกับ สิ่งแวดล้อม	ยุทธศาสตร์ที่ 6 ด้านการปรับ สมดุลและ พัฒนาระบบ บริหารจัดการ ภาครัฐ	
รายการดำเนินการภาครัฐ (รายจ่ายเพื่อรองรับกรณีฉุกเฉินหรือจำเป็น รายการบริหารจัดการหนี้ภาครัฐ และรายจ่ายเพื่อชดใช้เงินคงคลัง)						3	



ยุทธศาสตร์การจัดสรรงบประมาณรายจ่าย ประจำปีงบประมาณ พ.ศ. 2561

สำนักงบประมาณ

1. ความมั่นคง

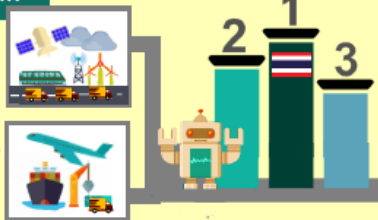
- 1.1 สถาบันหลักของชาติ
- 1.2 ประองตองสมานฉันท์
- 1.3 จังหวัดชายแดนภาคใต้
- 1.4 แรงงานต่างด้าว/ข้ามมนุษย์
- 1.5 ปัญหายาเสพติด

- 1.6 ความสัมพันธ์ด้านความมั่นคง
- 1.7 ความสงบภายในประเทศ
- 1.8 การป้องกันประเทศ
- 1.9 ค่าใช้จ่ายบุคลากรภาครัฐ
- 1.10 ภารกิจพื้นฐานเพื่อสนับสนุนยุทธศาสตร์



2. ความสามารถในการแข่งขันของประเทศ

- 2.1 อุตสาหกรรมศักยภาพ
- 2.2 ส่งเสริม SME
- 2.3 เขตเศรษฐกิจพิเศษ
- 2.4 ระเบียงเศรษฐกิจภาคตะวันออก (EEC)
- 2.5 ด้านคมนาคม/โลจิสติกส์
- 2.6 เศรษฐกิจดิจิทัล
- 2.7 ส่งเสริมการวิจัยและนวัตกรรม
- 2.8 รายได้จากท่องเที่ยวบริการ
- 2.9 ศักยภาพการผลิตภาคเกษตร
- 2.10 ประสิทธิภาพด้านการคลัง
- 2.11 ศักยภาพด้านวิทย์/เทคโนโลยี/นวัตกรรม
- 2.12 พัฒนาประสิทธิภาพ ภาคการผลิต บริการ การค้า การลงทุน



- 2.13 การเพิ่มขีดความสามารถทางการแข่งขันด้านการค้าและการลงทุนระหว่างประเทศ
- 2.14 ยกระดับผลิตภาพแรงงาน
- 2.15 ความร่วมมือด้านต่างประเทศ สร้าง/รักษาผลประโยชน์ชาติ
- 2.16 ค่าใช้จ่ายบุคลากรภาครัฐ
- 2.17 ภารกิจพื้นฐานเพื่อสนับสนุนยุทธศาสตร์



3. พัฒนาและเสริมสร้างศักยภาพคน

- 3.1 พัฒนาศักยภาพคนตามช่วงวัย
- 3.2 ยกระดับคุณภาพการศึกษา
- 3.3 พัฒนาด้านสาธารณสุข
- 3.4 กีฬาและนันทนาการ

- 3.5 ศาสนา ศิลปะ และวัฒนธรรม
- 3.6 ค่าใช้จ่ายบุคลากรภาครัฐ
- 3.7 ภารกิจพื้นฐานเพื่อสนับสนุนยุทธศาสตร์

- ◆ สีเขียว : แผนบูรณาการ
- ◆ สีแดง : แผนบูรณาการใหม่
- ◆ สีน้ำตาล : แผนยุทธศาสตร์ใหม่

4. แก้ไขปัญหาความยากจน ลดความเหลื่อมล้ำ

- 4.1 พัฒนาเศรษฐกิจฐานราก ชุมชนเข้มแข็ง
- 4.2 พัฒนาระบบประกันสุขภาพ
- 4.3 ความเสมอภาค สังคมผู้สูงอายุ
- 4.4 ส่งเสริมการค้าแรงงาน ตามเศรษฐกิจพอเพียง
- 4.5 สวัสดิการสังคม ยกระดับคุณภาพชีวิต
- 4.6 ค่าใช้จ่ายบุคลากรภาครัฐ
- 4.7 ภารกิจพื้นฐานเพื่อสนับสนุนยุทธศาสตร์



5. การจัดการน้ำ เติบโตบนสิ่งแวดล้อมที่ยั่งยืน

- 5.1 จัดการปัญหาที่ดินทำกิน
- 5.2 จัดการขยะและสิ่งแวดล้อม
- 5.3 พลังงานที่เป็นมิตรกับสิ่งแวดล้อม/ความมั่นคงทางพลังงาน
- 5.4 การจัดการทรัพยากรน้ำ
- 5.5 อนุรักษ์ทรัพยากรธรรมชาติ
- 5.6 การเปลี่ยนแปลงสภาวะภูมิอากาศและภัยพิบัติ
- 5.7 ค่าใช้จ่ายบุคลากรภาครัฐ
- 5.8 ภารกิจพื้นฐานเพื่อสนับสนุนยุทธศาสตร์



6. ปรับสมดุลและพัฒนาระบบบริหารจัดการภาครัฐ

- 6.1 ปราบปรามการทุจริต
- 6.2 ปฏิรูปกฎหมาย
- 6.3 อำนวยความสะดวกทางธุรกิจ
- 6.4 กระจายอำนาจให้ท้องถิ่น
- 6.5 จังหวัด/กลุ่มจังหวัด
- 6.6 บริหารจัดการรายได้รายจ่ายภาครัฐ
- 6.7 พัฒนาประสิทธิภาพการบริหารราชการ
- 6.8 ค่าใช้จ่ายบุคลากรภาครัฐ
- 6.9 ภารกิจพื้นฐานเพื่อสนับสนุนยุทธศาสตร์



7. รายการค่าดำเนินการภาครัฐ

- 7.1 รายการยอกรับกรณีฉุกเฉิน
- 7.2 บริหารจัดการหนี้ภาครัฐ
- 7.3 รายการขาดใช้เงินคงคลัง

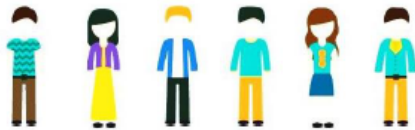
รวมทั้งสิ้น **56** แผนงาน : **28** แผนงานบูรณาการ **18** แผนงานยุทธศาสตร์ **6** แผนงานพื้นฐาน
1 แผนงานบุคลากรภาครัฐ **3** แผนงานรายการค่าดำเนินการภาครัฐ



การสร้างความเข้มแข็งและยั่งยืนให้กับเศรษฐกิจภายในประเทศ (Local Economy)

ปรับโครงสร้างทางเศรษฐกิจ เน้นให้เกษตรกรและประชาชนมีความสามารถในการหารายได้ให้เพียงพอ มีศักยภาพในการประกอบอาชีพ พึ่งพาตนเองได้
สร้างความเข้มแข็งและยั่งยืนให้กับเศรษฐกิจภายในประเทศ ลดการพึ่งพาเศรษฐกิจภายนอกประเทศ

คิดให้ครบวงจร ให้เศรษฐกิจภายในประเทศหมุนเวียนได้



พึ่งพาตนเองได้ ตามแนวทางหลักปรัชญาของเศรษฐกิจพอเพียง





Value-based Economy

THAILAND 4.0

เศรษฐกิจ 4.0
สังคม 4.0

ความรู้/นวัตกรรม

คน

วิจัยและพัฒนา

การศึกษา

UNIVERSITY 4.0



เอกชน
สถาบันการเงิน
หน่วยงานรัฐ
ต่างประเทศ

มหาวิทยาลัย 4.0

มหาวิทยาลัย 1.0, 2.0, 3.0

เป้าหมาย

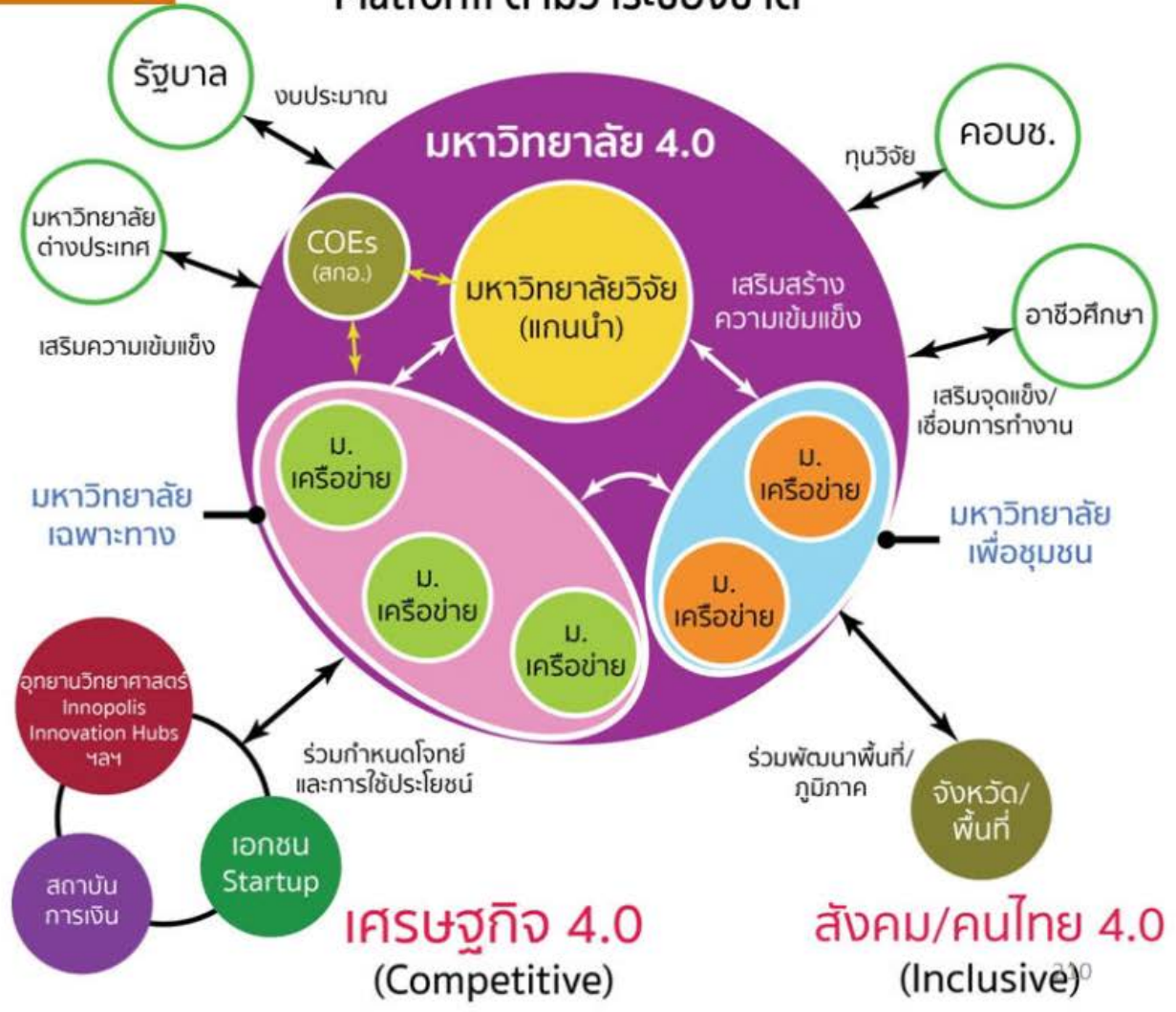
1. ฟังพาดตนเองได้
2. ลดการนำเข้า
3. สังคมแบ่งปัน

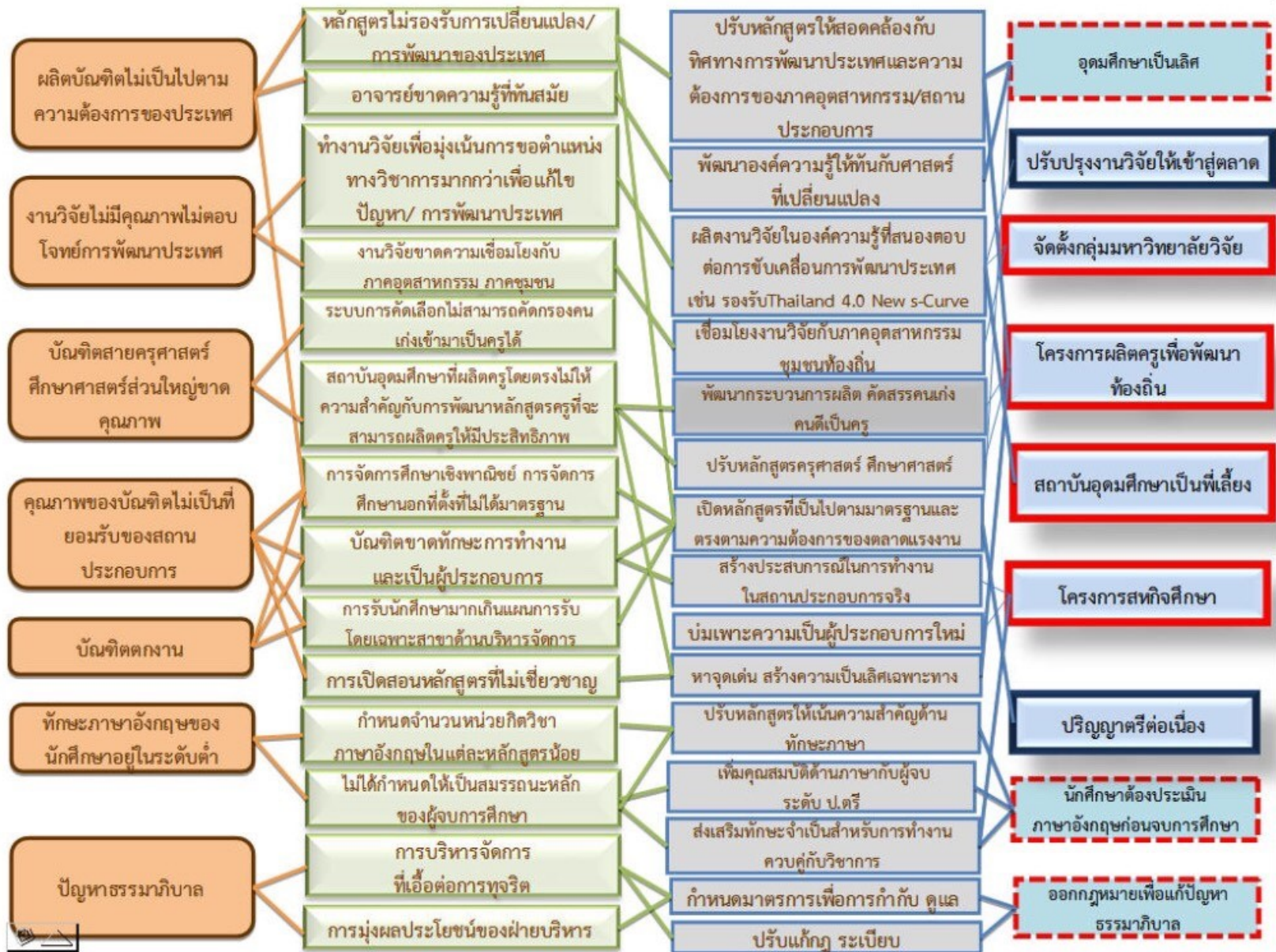




มหาวิทยาลัย 4.0

Platform ตามวาระของชาติ







อุดมศึกษาเป็นเลิศ

- สถาบันอุดมศึกษาต้องกำหนดจุดเน้นในการผลิตบัณฑิตและงานวิจัย เพื่อสร้างความเป็นเลิศและความเชี่ยวชาญ

กลุ่มมหาวิทยาลัยวิจัย
9 แห่ง

ผลิตบัณฑิตและนักวิจัย เพื่อรองรับการพัฒนาประเทศ
และไปแข่งขันระดับโลก

มหาวิทยาลัยรัฐเดิม
และในกำกับ
22 แห่ง

ผลิตบัณฑิตและนักวิจัย เพื่อตอบสนองการพัฒนา
ประเทศ

มหาวิทยาลัยราชภัฏ
จำนวน 38 แห่ง

เน้นการผลิตบัณฑิตสายครุศาสตร์ ศึกษาศาสตร์
งานวิจัย และบริการวิชาการที่มีจุดเน้นเพื่อการพัฒนา
ชุมชนท้องถิ่นให้มีความเข้มแข็ง

มหาวิทยาลัยเทคโนโลยี
ราชมงคล (9 แห่ง) +
สถาบันเทคโนโลยีปทุมวัน
(1 แห่ง)

เน้นด้านวิชาชีพและเทคโนโลยีส่งเสริมวิชาการและ
วิชาชีพชั้นสูงที่เน้นการปฏิบัติ

- ให้สถาบันอุดมศึกษาเปิดหลักสูตรที่เน้นตามความถนัดและความเป็นเลิศของแต่ละสถาบัน



แผนงานการจัดการศึกษาระดับอุดมศึกษา ให้มีความเป็นเป็นเลิศเฉพาะด้าน

➤ ผลิตกำลังคนที่ตอบสนองความต้องการ 10 อุตสาหกรรมเป้าหมาย รวมทั้งเขตพัฒนาเศรษฐกิจพิเศษ



อุตสาหกรรมเป้าหมายของประเทศ 10 อุตสาหกรรมเป้าหมาย

1. การต่อยอด 5 อุตสาหกรรมเดิมที่มีศักยภาพ (First S-curve)

ประกอบด้วย

- 1.1 ยานยนต์สมัยใหม่
- 1.2 อิเล็กทรอนิกส์อัจฉริยะ
- 1.3 การท่องเที่ยวกลุ่มรายได้ดีและการท่องเที่ยวเชิงสุขภาพ
- 1.4 การเกษตรและเทคโนโลยีชีวภาพ
- 1.5 การแปรรูปอาหาร

2. การเติม 5 อุตสาหกรรมอนาคต (New S-curve)

ประกอบด้วย

- 2.1 หุ่นยนต์
- 2.2 การบินและโลจิสติกส์
- 2.3 เชื้อเพลิงชีวภาพและเคมีชีวภาพ
- 2.4 ดิจิทัล
- 2.5 การแพทย์ครบวงจร



เขตพัฒนาเศรษฐกิจพิเศษที่มีการประกาศทั้งหมด

13 กลุ่มกิจการ ประกอบด้วย

- 1) อุตสาหกรรมเกษตร ประมงและกิจการที่เกี่ยวข้อง
- 2) เซรามิกส์
- 3) อุตสาหกรรมสิ่งทอ เครื่องนุ่งห่ม และเครื่องหนัง
- 4) อุตสาหกรรมผลิตเครื่องเรือน
- 5) อุตสาหกรรมอัญมณีและเครื่องประดับ
- 6) การผลิตเครื่องมือแพทย์
- 7) อุตสาหกรรมยานยนต์ เครื่องจักรและชิ้นส่วน
- 8) อุตสาหกรรมเครื่องใช้ไฟฟ้าและอิเล็กทรอนิกส์
- 9) การผลิตพลาสติก
- 10) การผลิตยา
- 11) กิจการโลจิสติกส์
- 12) นิคมหรือเขตอุตสาหกรรม
- 13) กิจการเพื่อสนับสนุนการท่องเที่ยว

อุดมศึกษาเป็นเลิศ



แนวทางดำเนินการ University 4.0

1. ใช้มหาวิทยาลัยเป็นฐาน เพราะบุคลากรด้าน R&D ส่วนใหญ่อยู่ในมหาวิทยาลัย ให้มีการทำงานเป็นเครือข่ายของมหาวิทยาลัย โดยเบื้องต้นเริ่มจากมหาวิทยาลัยในกลุ่ม ทปอ. 27 มหาวิทยาลัย และมหาวิทยาลัยเอกชนที่มีศักยภาพ และสร้างความเข้มแข็งให้มหาวิทยาลัยอื่น ๆ ในภูมิภาค
2. ดึงมหาวิทยาลัยต่างประเทศที่มีชื่อเสียงในด้านนี้มาร่วม
3. ดึงภาคเอกชนในพื้นที่มาลงทุนโดยใช้กลไกที่มีอยู่แล้วมาสนับสนุน เช่น Supercluster/ Cluster/ เขตพัฒนาเศรษฐกิจพิเศษ/ การเกิด Food Innopolis ระยะที่ 2/ อุทยานวิทยาศาสตร์ภูมิภาค
4. ดึงสถาบันการเงิน และการลงทุนในรูปแบบต่าง ๆ มาต่อยอดนวัตกรรม
5. รัฐสนับสนุนโครงสร้างพื้นฐานและผ่อนคลายมาตรการที่จำเป็น
6. ความเชี่ยวชาญของแต่ละศูนย์จะต้องสอดคล้องกับการพัฒนาพื้นที่ เพื่อให้มีชีวิตความเป็นอยู่ที่ดีขึ้น จาก R -> D -> I

โครงการขนาดใหญ่ของสกอ.และศธ. (ครึ่งหลังทศวรรษ 2550 – ทศวรรษ 2560)

โครงการครุทายาท (2558 -2572)

ครูใหม่ 58,000 คน, ผู้กำลังศึกษา 10,000 คน
66,000 ล้านบาท

มหาวิทยาลัยที่ผลิตและพัฒนา
ครูวิชาพื้นฐานและครูช่างเทคนิค
(มรภ., มทร., พระจอมเกล้า)

โครงการทุนช่างเทคนิคและบัณฑิตนักปฏิบัติ -

Technician and Technologist Scholarships :TTS

(2558 -2572) ช่างเทคนิค 9,500 คน, บัณฑิตนักปฏิบัติ 2,000 คน, ครูช่างเทคนิค 2,000 คน
29,000 ล้านบาท

สถาบันอุดมศึกษา/มหาวิทยาลัย
ที่ผลิตช่างเทคนิค บัณฑิตนักปฏิบัติ
(hands-on graduate), ครูช่างเทคนิค (มทร., พระจอมเกล้า)

โครงการพัฒนาศักยภาพของทรัพยากรมนุษย์

ในอุดมศึกษา (2558 -2572) ทุนป.เอก 16,000

ทุน ทุนวิจัยหลังป.เอก ทุนพัฒนาสายสนับสนุน
ทุนฝึกอบรบ ทุนแลกเปลี่ยนอาจารย์และ
นักศึกษา ทุนผู้เชี่ยวชาญต่างประเทศ ทุน
ประชุมวิชาการ 44,000 ล้านบาท

สถาบันอุดมศึกษากลุ่มเก่าและกลุ่ม
ใหม่ในสังกัดสกอ.

ที่มา: การทบทวนภารกิจอุดมศึกษาไทย โดย
ดร.กฤษณพงศ์ กีรติกร รมช.ศธ., 22
เมษายน 2558

โครงการขนาดใหญ่ของสกอ.และศธ. (ครึ่งหลังทศวรรษ 2550 – ทศวรรษ 2560)

ศูนย์ความเป็นเลิศด้านวิทยาศาสตร์และเทคโนโลยี - ระยะที่ 3 (2559-2563) 4,300 + 9,600 ล้านบาท

มหาวิทยาลัยแกน 11 ศูนย์ และเครือข่ายรวม 25 มหาวิทยาลัย, จะเพิ่มอีก 6 ศูนย์

โครงการมหาวิทยาลัยไทยสู่
มหาวิทยาลัยโลก
(5 ปี วางแผนจะเริ่มปี 2558/2559)
25,000 ล้านบาท

- กลุ่มมหาวิทยาลัยที่มีความพร้อมและมีศักยภาพสูงเข้าสู่ความเป็นมหาวิทยาลัยที่มีมาตรฐานระดับโลก
- มหาวิทยาลัยที่มีกลุ่มสาขาวิชา (Disciplines) ที่มีศักยภาพที่จะแข่งขันได้
- มหาวิทยาลัยกลุ่มใหม่ในการสร้างสรรค์นวัตกรรมจากงานวิจัยผ่านเครือข่ายวิจัย

โครงการพัฒนามหาวิทยาลัยใหม่
(5 ปี วางแผนจะเริ่มปี 2559)
68,000 ล้านบาท

- มรภ., มทร., ม.นครพนม, ม.นราธิวาสราชนครินทร์, เทคโนโลยีปทุมวัน
- สัดส่วนอาจารย์ต่อนักศึกษา, คุณภาพนักศึกษา, หลักสูตร-ผลงาน-โครงการรองรับชุมชน

ที่มา: การทบทวนภารกิจอุดมศึกษาไทย โดย ดร.กฤษณพงศ์ กีรติกร รมช.ศธ., 22 เมษายน 2558



7
เศรษฐกิจพอเพียง
Sufficiency Economy

การเปลี่ยนแปลง



การเปลี่ยนแปลงทั้งภายในและภายนอกส่งผลกระทบต่อประเทศอย่างมาก ประเทศจึงต้องเตรียมความพร้อมและสร้างภูมิคุ้มกันให้เข้มแข็ง โดยได้นำแนวทางปรัชญาเศรษฐกิจพอเพียง จากพระบาทสมเด็จพระเจ้าอยู่หัวฯ มาประยุกต์ใช้

แนวทางรองรับการเปลี่ยนแปลง

เร่งศึกษาและสร้างองค์ความรู้ให้เป็นรูปธรรม บนพื้นฐานของภูมิสังคม ค่านิยม วัฒนธรรมประเพณี และภูมิปัญญาท้องถิ่น เพื่อถ่ายทอดเพื่อให้คนไทยสามารถปรับตัวรองรับผลกระทบจากการเปลี่ยนแปลง



PART 2

มหาวิทยาลัยราชภัฏสุรินทร์และ
ภาคตะวันออกเฉียงเหนือตอนล่าง



การดำเนินการ : ในส่วนของสถาบันอุดมศึกษา (มรภ. 38 แห่ง)

ยุทธศาสตร์กลุ่มภาคเหนือ

การท่องเที่ยวเชิง
วัฒนธรรม
แหล่งผลิตอาหารปลอดภัย
เศรษฐกิจพิเศษ



ยุทธศาสตร์กลุ่มภาคตะวันออกเฉียงเหนือ

การท่องเที่ยวเชิงวัฒนธรรม
การพัฒนาอาหารสู่ครัวโลก
การเกษตร



ยุทธศาสตร์กลุ่มภาคตะวันตก

วิทยาศาสตร์ประยุกต์และวิทยาศาสตร์
สุขภาพ
อุตสาหกรรมบริการ การท่องเที่ยว
เชิงธรรมชาติ การโรงแรมและที่พัก
อุตสาหกรรมการเกษตร เกษตรอินทรีย์
อุตสาหกรรมอาหารและการบริการ



ยุทธศาสตร์กลุ่มกรุงเทพมหานคร

การดูแลผู้สูงอายุเขตเมือง
อุตสาหกรรมบริการ



ยุทธศาสตร์กลุ่มภาคกลาง

- การท่องเที่ยว
- การเกษตร
สิ่งแวดล้อม

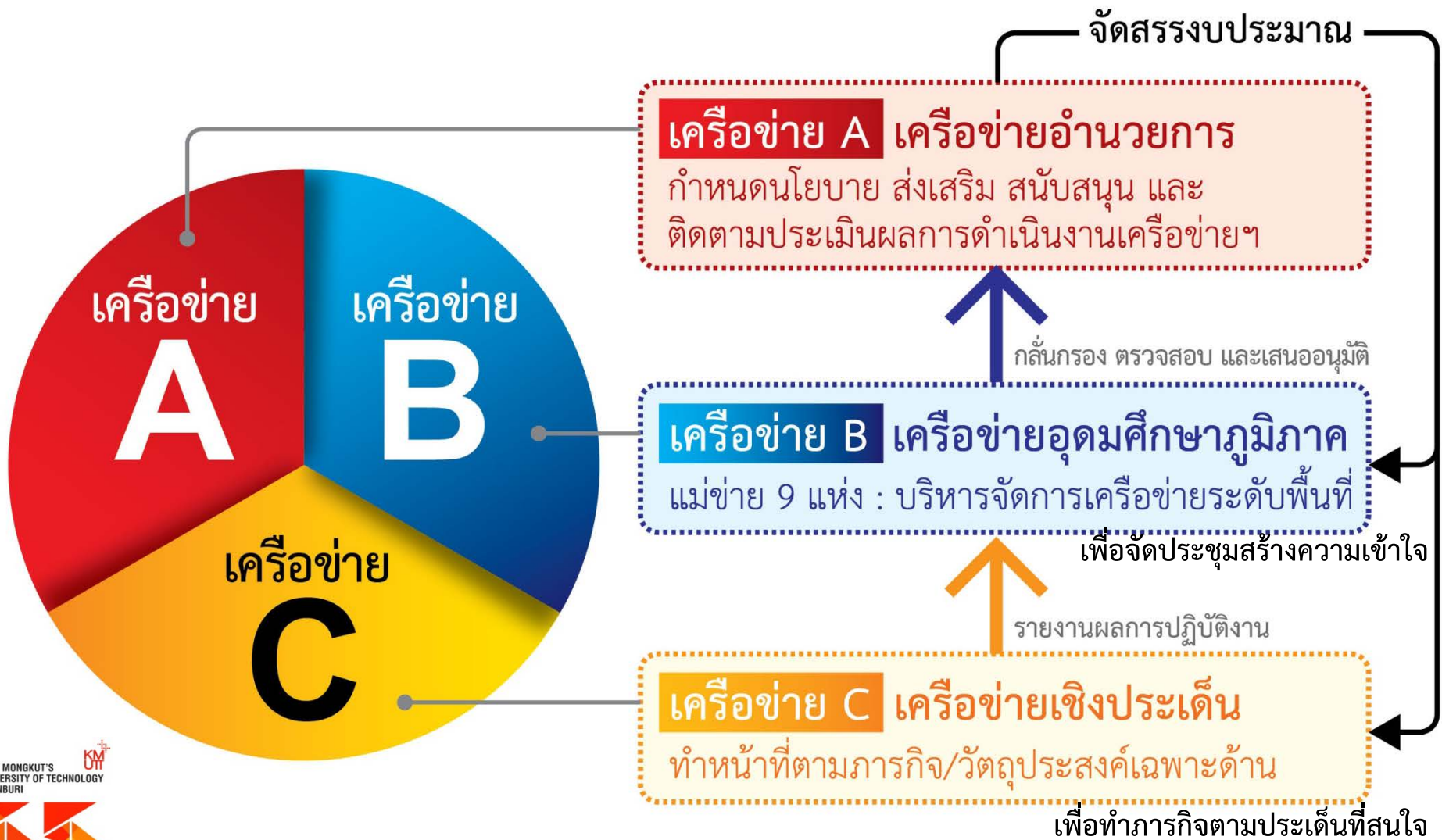


ยุทธศาสตร์กลุ่มภาคใต้

เทคโนโลยีการเกษตรและ
อาหาร
- อุตสาหกรรม
และบริการ

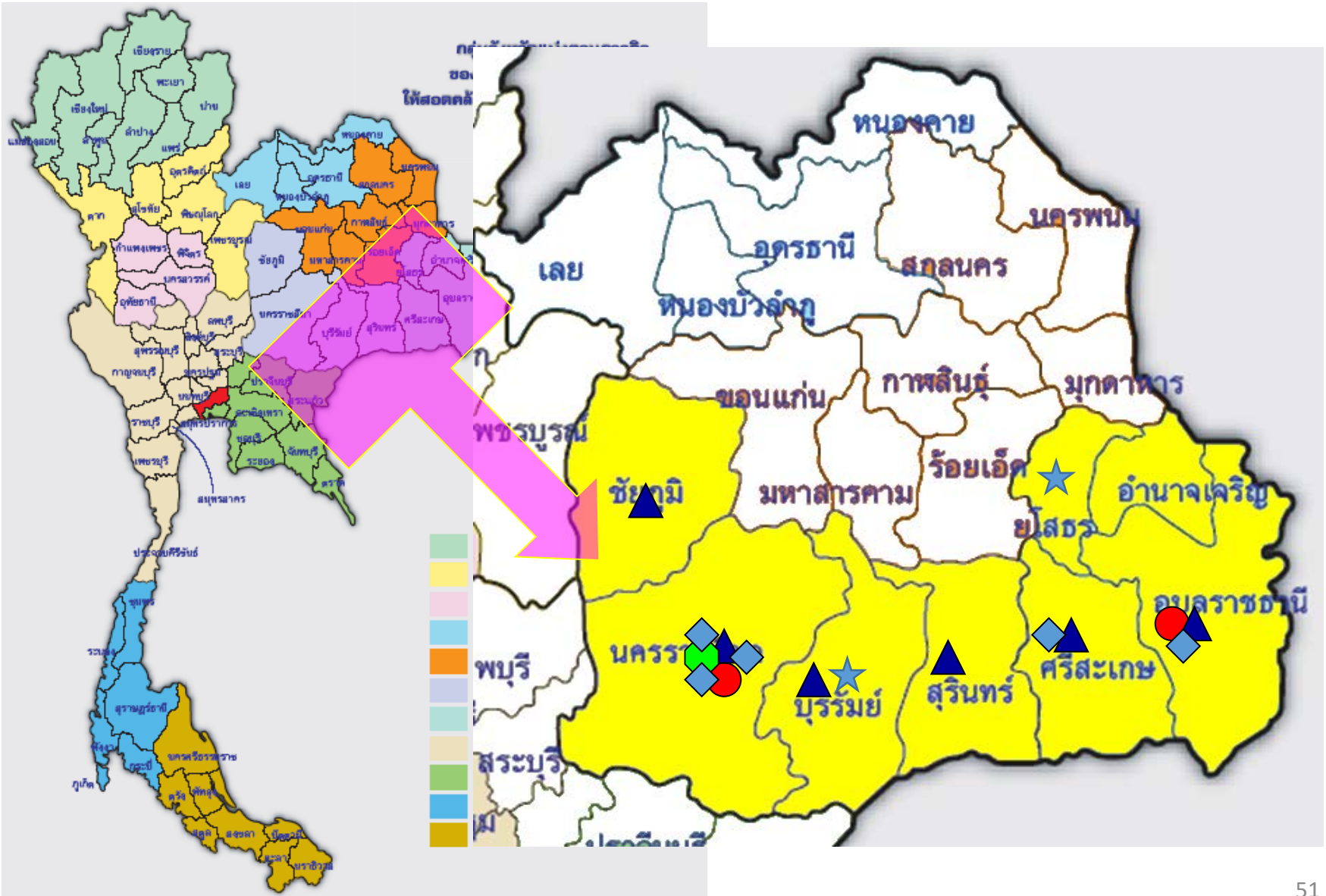


รูปแบบโครงสร้างเครือข่ายเพื่อการพัฒนาอุดมศึกษา





เครือข่ายอุดมศึกษาภาคตะวันออกเฉียงเหนือตอนล่าง



รูปแบบโครงสร้างเครือข่ายเพื่อการพัฒนาอุดมศึกษา

เครือข่าย C เครือข่ายเชิงประเด็น

ทำหน้าที่ตามภารกิจ/วัตถุประสงค์เฉพาะด้าน



▶ เครือข่ายด้านการประกันคุณภาพ (C-IQA)



▶ เครือข่ายด้านสหกิจศึกษา (WIL)



▶ เครือข่ายด้านการบ่มเพาะวิสาหกิจ (UBI)



▶ เครือข่ายด้านการพัฒนานักศึกษา



▶ เครือข่ายด้านการวิจัย



▶ เครือข่ายด้านการศึกษาทั่วไป (GE)



▶ เครือข่ายโครงการอันเนื่องมาจากพระราชดำริฯ



คำขวัญประจำจังหวัดในภาคตะวันออกเฉียงเหนือตอนล่าง

ชัยภูมิ : ชัยภูมิ เมืองผู้กล้า พญาแล

นครราชสีมา : เมืองหญิงกล้า ผ้าไหมดี หมี่โคราช **ปราสาทหิน** ดินด่านเกวียน

บุรีรัมย์ : เมือง**ปราสาทหิน** ถิ่นภูเขาไฟ ผ้าไหมสวย รวย**วัฒนธรรม**

ยโสธร : เมืองบั้งไฟโก้ แตงโมหวาน หมอนขวาน ผ้าขิด แหล่งผลิต**ข้าวหอมมะลิ**

ศรีสะเกษ : หลวงพ่อโตคู่บ้าน ถิ่นฐาน**ปราสาทขอม** **ข้าวหอมกระเทียมดี** มีสวนสมเด็จ เขตดง
ลำดวน หลากล้วน**วัฒนธรรม** เลิศล้ำสามัคคี

สุรินทร์ : สุรินทร์ ถิ่นช้างใหญ่ ผ้าไหมงาม ประคำสวย ร่ำรวย**ปราสาท** ผักกาดหวาน **ข้าวสาร**
หอม งามพร้อม**วัฒนธรรม**

อำนาจเจริญ : พระมงคลมิ่งเมือง แหล่งรุ่งเรืองเจ็ดลุ่มน้ำ งามล้ำถ้ำศักดิ์สิทธิ์ เทพนิมิตพระ
เหลา เกาะแก่งเขาแสนสวย เลอค่าด้วย**ผ้าไหม** ราษฎร์เลื่อมใสใฝ่ธรรม

อุบลราชธานี : อุบลเมืองดอกบัวงาม แม่น้ำสองสี มีปลาแซบหลาย หาดทรายแก่งหิน ถิ่นไทย
นักปราชญ์ ทวยราษฎร์ใฝ่ธรรม งามล้ำเทียนพรรษา ผาแต้มก่อนประวัติศาสตร์
ฉลาดภูมิปัญญาท้องถิ่น ดินแดนอนุสาวรีย์คนดีศรีอุบล





จุดมุ่ง/จุดเน้นของท้องถิ่นอีสานใต้

เกษตรกรรม : ข้าวหอมมะลิ แดงโม กระเทียม ผักกาดหวาน ปลา (มันสัมปะหลัง อ้อย ข้าวโพด) (พืชพลังงานทดแทน) (พืชเส้นใยสิ่งทอ) (เกษตรอินทรีย์)

อาหาร : หมี่โคราช (อุตสาหกรรมอาหาร) แปรรูปสินค้าเกษตร

ท่องเที่ยวเชิงประวัติศาสตร์ : เมืองผู้กล้า เมืองหญิงกล้า เมืองประสาธิน เมืองบั้งไฟ ถิ่นฐานประสาธขอม ถิ่นช้างใหญ่(ไร่รวบปราสาท) แหล่งรุ่งเรืองเจ็ดลุ่มน้ำ(ถ้าศึกสิทธิ์) งามล้ำเทียนพรรษา ภูมิปัญญาท้องถิ่น (อารยธรรมขอม)

เครื่องนุ่มห่ม/สิ่งทอ/แฟชั่น : ผ้าไหม หมอนขวาน ผ้าซิด ประคำ

ท่องเที่ยวเชิงนิเวศน์ธรรมชาติ : (เขาใหญ่-ทับลาน) ภูเขไฟ สวนสมเด็จพระเจ็ดยอดดงลำดวน เกาะแก่งเขาแสนสวย แม่น้ำสองสี หาดทรายแก่งหิน ผาแต้ม

ท่องเที่ยวและกีฬา : (ฟุตบอล) (สนามแข่งรถ)

ทรัพยากรธรรมชาติ : (การบริหารจัดการน้ำ) (การฟื้นฟูอนุรักษ์ฯ)



ตัวอย่างโครงการบูรณาการของมหาวิทยาลัยในอีสานใต้

โครงการ	ชื่อหน่วยงานร่วมดำเนินการ
1. โครงการบริหารจัดการเชิงบูรณาการเพื่อพัฒนาคุณภาพชีวิต <u>ผู้สูงอายุ</u> ในภูมิภาคตะวันออกเฉียงเหนือ	11 แห่ง ได้แก่ ม.อุบล/ม.วงษ์/ว.นม./มทร.อีสาน/ มรภ.ศก/ มรภ.สร /มทส./มรภ.อุบล/มรภ.บร/ว.พนม วันท์/วช.บร.
2. โครงการบูรณาการบริหารจัดการ <u>ของเสีย</u> และใช้ประโยชน์จากของเสีย	7 แห่ง ได้แก่ มทส./ม.อุบล/ม.วงษ์/วช.บร/มรภ.บร./ มทร.อีสาน/ว.พนมวันท์
3. โครงการศูนย์การเรียนรู้และพัฒนา <u>เศรษฐกิจดิจิทัล</u> ภาคตะวันออกเฉียงเหนือตอนล่าง	12 แห่ง ได้แก่ มรภ.นม./ม.อุบล/มทส./มทร.อีสาน/ มรภ.บร/ มรภ.สร /มรภ.อุบล/มรภ.ศก/ม.วงษ์/วช.บร./ ว.พนมวันท์/ว.นม
4. โครงการพัฒนาเครือข่ายสถาบันอุดมศึกษาเพื่อเพิ่มศักยภาพขีดความสามารถด้าน <u>ระบบการขนส่ง</u> และ <u>โลจิสติกส์</u> อีสานใต้	7 แห่ง ได้แก่ มรภ.ศก/มทร.อีสาน/ มรภ.สร /ว.นม/ มทส./มรภ.บร/ม.อุบล
5. โครงการศูนย์ <u>อารยธรรมขอมศึกษา</u> และเครือข่ายการ <u>ท่องเที่ยวอารยธรรม</u> ของมหาวิทยาลัย	9 แห่ง ได้แก่ มรภ.ศก/มรภ.บร/ มรภ.สร /มทส./ ม.อุบล/มทร.อีสาน/มรภ.อุบล/ม.วงษ์/วช.บร.



ตัวอย่างโครงการบูรณาการฯ (ต่อ)

โครงการ	ชื่อหน่วยงานร่วมดำเนินการ
6. โครงการสถาบันวิจัยและพัฒนา <u>ผ้าไหมและผ้าพื้นเมืองอีสานตอนล่าง</u>	9 แห่ง ได้แก่ ม.อุบล/มทร.อีสาน/มรภ.บร/มรภ.นม/ มรภ.สร /มรภ.อุบล/มรภ.ศก/วช.บร/มทส.
7. โครงการพัฒนาเครือข่ายสถาบันอุดมศึกษาเพื่อเพิ่มขีดความสามารถด้าน <u>การท่องเที่ยวอารยธรรมอีสานใต้ร่วมสมัย</u>	6 แห่ง ได้แก่ มรภ.ศก/มทร.อีสาน/ มรภ.สร / มรภ.อุบล/ม.วงษ์/ว.นม./มทส./ มรภ.นม/ว.พนมวันท์/ม.อุบล/มรภ.บร
8. โครงการศูนย์พัฒนา <u>ภาษาและวัฒนธรรมอาเซียน</u> อีสานตอนล่าง	9 แห่ง ได้แก่ มทร.อีสาน/ว.นม/ม.อุบล/ มรภ.สร / มรภ.อุบล/มรภ.ศก/มรภ.บร./วช.บร/มทส.
9. โครงการศูนย์การเรียนรู้ <u>เศรษฐกิจพอเพียง</u>	8 แห่ง ได้แก่ มรภ.นม/ว.นม/มทส./มรภ.บร/ม.วงษ์/ มรภ.สร /มทร.อีสาน/ม.อุบล
10. โครงการศูนย์ <u>บริหารจัดการน้ำ</u> อีสานตอนล่าง	6 แห่ง ได้แก่ ม.อุบล/มทร.อีสาน/มทส./ม.วงษ์/ มรภ.สร /มรภ.นม.
11. โครงการศูนย์วิจัยและพัฒนา <u>อาหารครบวงจร</u> ภาคตะวันออกเฉียงเหนือตอนล่าง	3 แห่ง ได้แก่ มทร.อีสาน/ม.อุบล/มทส.



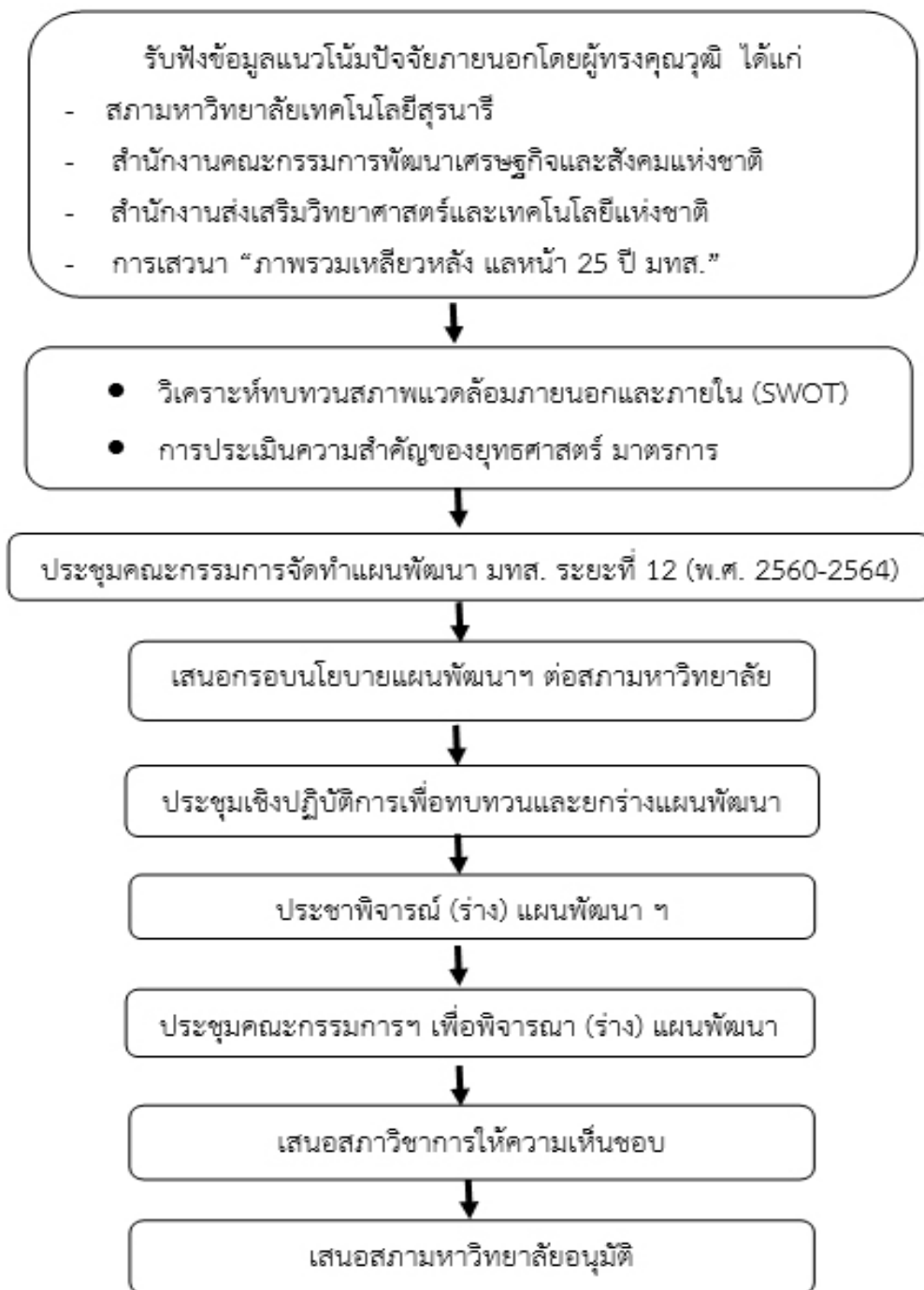
PART 3

ทิศทางที่จะไป ...

มหาวิทยาลัยเพื่อการพัฒนาท้องถิ่น



ขั้นตอนการจัดทำแผนพัฒนา มหาวิทยาลัยฯ : กรณี มทส.





ปัจจัยหลักที่นำมาใช้ประกอบการกำหนดนโยบายและยุทธศาสตร์การพัฒนา

- 1) บริบทภายนอกมหาวิทยาลัย - **PEST** ที่ส่งผลต่อมหาวิทยาลัย ทั้งภายในประเทศและภายนอกประเทศ
- 2) การตอบสนองต่อ**นโยบาย ยุทธศาสตร์ และแผนของประเทศ** เพื่อความเชื่อมโยงและการบูรณาการงาน
- 3) บริบทภายในมหาวิทยาลัย ที่ต้อง**เสริมจุดแข็ง**และ**กำจัดจุดอ่อน** เพิ่มประสิทธิภาพ ประสิทธิผล และผลกระทบ
- 4) **ความต้องการของท้องถิ่นและชุมชน**โดยรอบมหาวิทยาลัย
- 5) ความต้องการของประชาคมภายในมหาวิทยาลัย



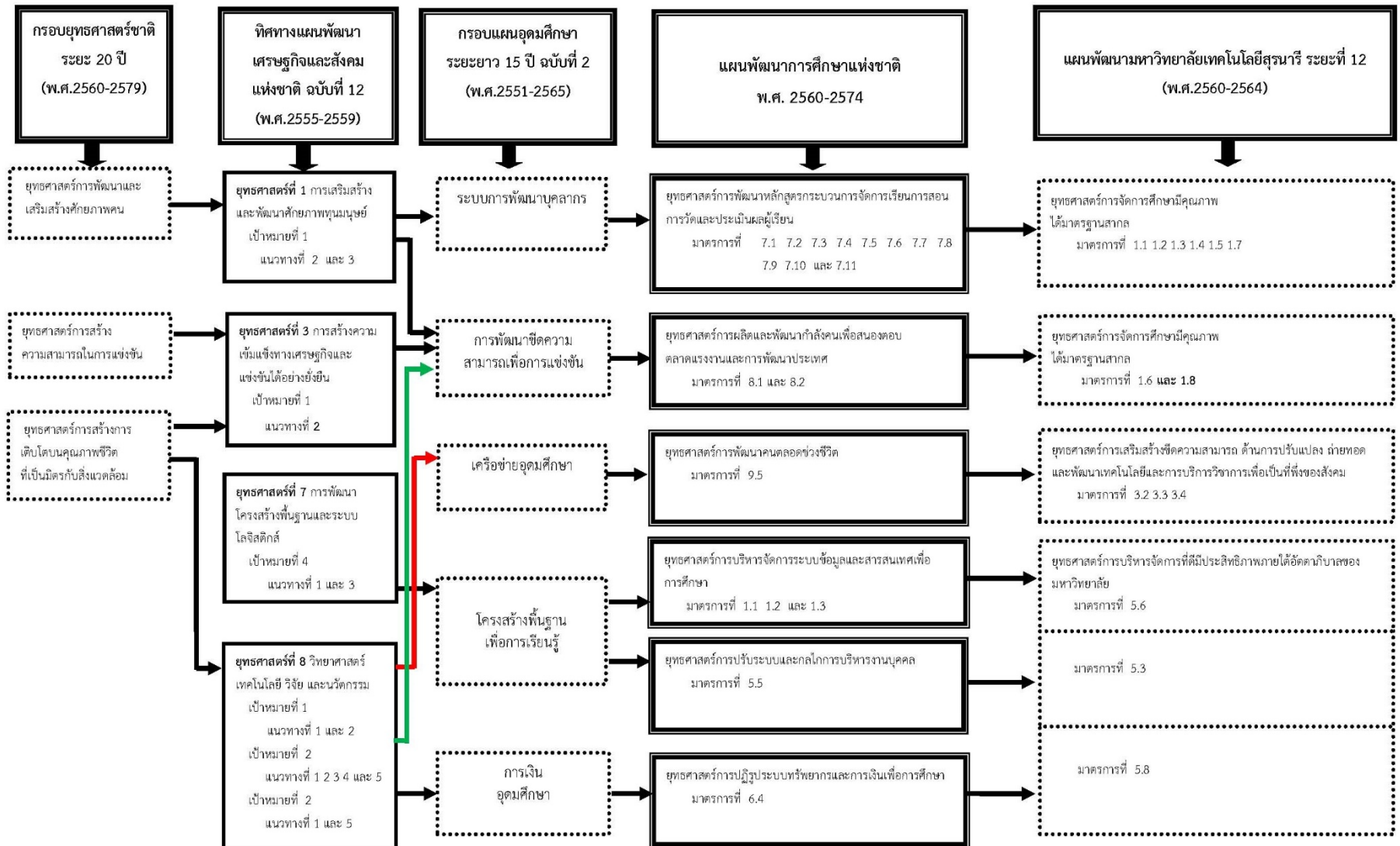
กระบวนการจัดการเชิงกลยุทธ์

วิเคราะห์สถานการณ์	ผลที่ต้องการ	วิธีการ	การนำไปปฏิบัติ	ติดตามประเมิน
<p>1. สถานการณ์ภายนอก</p> <p>2. ประเด็นยุทธศาสตร์ Priority Issues</p> <p>3. สถานการณ์ภายใน</p> <p>4. & 5. สมมติฐาน</p>	<p>วิสัยทัศน์ (Vision)</p> <p>ภารกิจ (Mission)</p> <p>วัตถุประสงค์ Objectives</p>	<p>กลยุทธ์ Strategies</p> <p>แผนงาน/ โครงการ</p>	<p>เป้าหมายย่อย Delegated Objectives</p> <p>โครงการ Delegated Programs</p>	<p>ทบทวน Review</p>
เราอยู่ที่ไหน?	เราจะไปเป็นอะไร?	จะไปทางไหนอย่างไร?	ใครจะต้องทำอะไร?	ที่ทำมาเป็นอย่างไร?

การวางแผน และการจัดการเชิงกลยุทธ์ โดย ผศ.ป๋นรส มาลากุล ณ อยุธยา



ตัวอย่าง : ความเชื่อมโยงกรอบยุทธศาสตร์ชาติ ระยะ 20 ปี ทิศทางแผนพัฒนาเศรษฐกิจและสังคมแห่งชาติ ฉบับที่ 12 กรอบแผนอุดมศึกษา ระยะยาว 15 ปี ฉบับที่ 2 (พ.ศ. 2551-2565) แผนพัฒนาการศึกษาแห่งชาติ พ.ศ. 2560-2574





Keywords

เศรษฐกิจพอเพียง

คนเป็นศูนย์กลางของการพัฒนา

สร้างสมดุลการพัฒนา

Globalization (BRIC, AEC, WTO, ..)/

Changing Economic Structure/

Diversity, Harmony and Mobility/

Cyber World/e-Education/

Knowledge-based Economy/

Creative Economy

Aging Society

Technological Change – Extreme

Future, ICT, Nano Tech.,

New deceases, ...

Quota System/

Learning Organization/

Life-long Learning/

Student-centered Learning/

COOP/WIL/ Community-based Learning

Rajabhat University/

Residential University/

Social Engagement/

Accreditation/

Auditing/

Evaluation/

Benchmarking



ตัวอย่าง : ทิศทางการพัฒนามหาวิทยาลัย

- ดำรงรักษาและพัฒนาจุดเด่นที่เป็นอัตลักษณ์ของมหาวิทยาลัย
- นำข้อเสนอแนะจากการคณะกรรมการชุดต่าง ๆ เช่น สภามหาวิทยาลัย สภาวิชาการ ฯลฯ มาปรับปรุงแก้ไขจุดด้อย และสร้างจุดเด่น
- สร้างความเข้มแข็งเพิ่มขึ้นแก่โครงการต่อเนื่องที่ยังสอดคล้องกับนโยบายและความต้องการในการพัฒนาประเทศในลักษณะ CONSOLIDATION PLAN
- การขยายงานควรทำด้วยความระมัดระวัง และแน่ใจว่าจะทำได้ดีมีคุณภาพในระดับแข่งขันได้ โดยเฉพาะการตอบสนองความต้องการของพื้นที่ ซึ่งสอดคล้องกับแผนงานบูรณาการ



ตัวอย่าง : ทิศทางการพัฒนามหาวิทยาลัย (ต่อ)

- นำยุทธศาสตร์/นโยบายของรัฐบาลที่สำคัญมาดำเนินการในระยะต่อไปให้เกิดผลเป็นรูปธรรมและเกิดผลกระทบที่ดีต่อสังคม เช่น
 - พันธกิจสัมพันธ์มหาวิทยาลัยกับสังคม/
 - กิจกรรมเพื่อสังคม/
 - การพัฒนาการสอนและการสนับสนุนการเรียนรู้/
 - การเตรียมเข้าสู่ประชาคมอาเซียน/
 - การศึกษาค้นคว้า การเรียนรู้ การเรียนการสอน



ตัวอย่าง : กรอบนโยบาย

- 1) มุ่งการเป็น**องค์กรแห่งคุณภาพ** ขยายตัวอย่างระมัดระวัง
- 2) **ระดมทรัพยากรและสรรพกำลัง**มาใช้ให้เกิดประโยชน์สูงสุด
- 3) สร้างข้อได้เปรียบในการแข่งขัน เสริมจุดแข็ง และกำจัดจุดอ่อน
- 4) **ธำรงและพัฒนาวัฒนธรรมคุณภาพ** รักษาจุดแข็งและข้อดีที่มีอยู่ พัฒนาอย่างต่อเนื่อง ตามหลักธรรมาภิบาล

ตัวอย่าง : ยุทธศาสตร์การพัฒนามหาวิทยาลัยเพื่อท้องถิ่น

- 1) มุ่งเป็น **มหาวิทยาลัยแห่งการเรียนรู้** ที่รองรับการเปลี่ยนแปลง โลกาภิวัตน์และการเข้าสู่ประชาคมอาเซียน
- 2) มุ่งเป็น **มหาวิทยาลัยที่เป็นพึ่งพาได้ของสังคม** โดยเฉพาะในสาขาที่มีความโดดเด่น



ตัวอย่าง : ยุทธศาสตร์ตามแผนพัฒนา มทส. ระยะที่ 12 (พ.ศ. 2560-64)

1) การพัฒนาการจัดการศึกษามีคุณภาพได้มาตรฐานสากล

2) การเสริมสร้างขีดความสามารถด้านการวิจัยสู่การยอมรับในระดับชาติ

และนานาชาติ

3) การเสริมสร้างขีดความสามารถด้านการปรับเปลี่ยน ถ่ายทอดและพัฒนาเทคโนโลยีและการบริการวิชาการ เพื่อเป็นที่พึ่งของสังคม

4) การส่งเสริมเผยแพร่ศิลปะและวัฒนธรรมของท้องถิ่นและภาค

ตะวันออกเฉียงเหนือ

5) การบริหารจัดการที่ดี มีประสิทธิภาพสูง ภายใต้ธรรมาภิบาลและธรรมาภิ

บาลของมหาวิทยาลัย



ตัวอย่าง : SWOT & TOWS

O : Need S&T/ICT, Aging society, AC, Mega Projects (ระบบราง, น้ำ, ถนน, ..), การกระจายอำนาจสู่ท้องถิ่น, นโยบายวิจัย, นโยบายหลัก (Aviation, Transportation, Food, Medical, Creative&Culture) ...

- ขยายตัว

- พัฒนา

S : Sci (Health) & Tech, Man, Management (Autonomy, QA, Auditing, RM, IR, KM, วมบริการฯ,), Infrastructures (Library, ศคท. ฯ), Machines, Location, CO-OP, Recognition ระดับภูมิภาค, ICT, Engagement, ทุนการศึกษา, Green & Clean, ...

ท้องถิ่น ภูมิภาคและประเทศต้องการความช่วยเหลือ

W : Input นศ., งบประมาณจำกัด, PR, ทรัพยากรจำกัด, การพึ่งพาตนเองได้, MIS, Alumni, IP, ...

รัฐบาลจัดสรรงบประมาณจำกัด

- ป้องกัน

- ระคองตัว

T : งบประมาณจำกัด, งบฯ สมทบ, การจัดอันดับ, ระบบราชการ, การแข่งขันใน HE, นโยบายเงินเดือน, ความไม่แน่นอนทางการเมือง, ...



ความเชื่อมโยงระหว่างปัจจัยในการขับเคลื่อนยุทธศาสตร์ เป้าประสงค์ และวิสัยทัศน์

สถาบันแห่งการเรียนรู้ชั้นเลิศ และเป็นที่พึ่งของสังคม

สังกมให้การยอมรับ ผลงานวิจัยชั้นเลิศ เป็นที่พึ่งพาได้ เป็นแหล่งเผยแพร่ มีระบบการบริหาร
 การจัดการศึกษา ได้รับการยอมรับ ของสังคม ภูมิปัญญาท้องถิ่น จัดการที่ดี/เป็นต้นแบบ

การจัดการศึกษามีคุณภาพได้
มาตรฐานสากล

การเสริมสร้างขีดความสามารถ
ด้านการวิจัยสู่การยอมรับในระดับ
ชาติและนานาชาติ

การเสริมสร้างขีดความสามารถ
ด้านการปรับเปลี่ยน ถ่ายทอดและ
พัฒนาเทคโนโลยี และการบริการ
วิชาการ เพื่อการเป็นที่พึ่งของ
สังคม

การส่งเสริมเผยแพร่ศิลปะและ
วัฒนธรรมของท้องถิ่นและภาค
ตะวันออก เฉียงเหนือ

การบริหารจัดการที่ดี มประสิทธิ
ภาพสูง ภายใต้อัตตตภิบาล
และ ธรรมภิบาลของมหาวิทยาลัย

ทุนทรัพยากรบุคคล /เทคโนโลยี/ ระบบสารสนเทศ /การจัดการทรัพยากร / การบริหารจัดการที่ดี



กรอบยุทธศาสตร์ตามแผนพัฒนามหาวิทยาลัยฯ ระยะที่ 12 (พ.ศ. 2560-64)

วิสัยทัศน์: เป็นสถาบันแห่งการเรียนรู้ชั้นนำ และเป็นที่ยังของสังคม

การจัดการศึกษามีคุณภาพได้มาตรฐานสากล	การวิจัยสู่การยอมรับในระดับชาติและนานาชาติ	การปรับเปลี่ยน ถ่ายทอดและ พัฒนาเทคโนโลยีและการบริการวิชาการ เพื่อเป็นที่พึ่งของสังคม	ศิลปะและวัฒนธรรมของท้องถิ่นและภาคตะวันออกเฉียงเหนือ	การบริหารจัดการที่ดีภายใต้ธรรมาภิบาลและธรรมาภิบาลฯ
--------------------------------------	--	--	---	--

Out
Come

<p>1.1 เสริมสร้างความโดดเด่นของ นศ ด้านภาษาต่างประเทศ</p> <p>1.2 หลักสูตรและการเรียนการสอนพัฒนาบัณฑิตคุณภาพตรงตามความต้องการฯ มีความลึกซึ้งที่พึงประสงค์ มีครบทุกทักษะ</p>	<p>1.3 พัฒนาคุณภาพบัณฑิต Coop/WIL</p> <p>1.5 สื่อ นวัตกรรม และสิ่งสนับสนุนชั้นเลิศ/ MOOCs, E-Learning</p> <p>1.7 การศึกษาสอดคล้องความต้องการ ปท/มาตรฐานสากล</p> <p>1.8 ดึงดูดผู้มีศักยภาพสูงเข้าศึกษาทุกระดับ</p>	<p>2.1 ส่งเสริมสนับสนุนงานวิจัยที่แก้ปัญหาหลัก ปท/ รองรับอุตสาหกรรมเป้าหมาย/ ยกระดับมหาวิทยาลัยสู่สากล</p> <p>2.2 ระบบงานวิจัยครบวงจร/ บูรณาการ/ทำงานเป็นทีม/ ผลิตรายงานวิจัยและวิชาการและนวัตกรรมคุณภาพระดับนานาชาติ</p>	<p>3.1 ระบบงานบริการวิชาการครบวงจรที่มีประสิทธิภาพ</p> <p>3.2 สร้างเครือข่ายบริการวิชาการเชื่อมโยงสู่ท้องถิ่น ภูมิภาค ประเทศ และนานาชาติ</p> <p>3.3 แหล่งให้บริการวิชาการที่สอดคล้องกับความต้องการของสังคม/ร่วมแก้ปัญหาและโจทย์ของ ปท/รองรับอุตสาหกรรมเป้าหมาย</p>	<p>4.1 สร้างเครือข่ายระดับภูมิภาคที่เข้มแข็ง</p> <p>4.2 สร้างองค์ความรู้ ศิลปะวัฒนธรรม และเผยแพร่สู่ท้องถิ่น</p>	<p>5.7 ส่งเสริมการสร้างและนำนวัตกรรมด้านการบริหารจัดการมาประยุกต์ใช้ “รวมบริการประสานภารกิจ”/“Planning & Budgeting”/“วัฒนธรรมคุณภาพ”/KM, RM, IR, เกณฑ์คุณภาพที่เป็นมาตรฐาน มทส, Auditing</p>
--	---	---	--	--	--

Int.
Pro

5.1 การพัฒนาระบบบริหารจัดการภายใต้หลักธรรมาภิบาลและธรรมาภิบาล		
ปรับปรุงและพัฒนากฎเกณฑ์ ระเบียบ ข้อบังคับฯ ให้คล่องตัว โปร่งใส ตรวจสอบได้	ปรับปรุงและพัฒนาระบบงานให้มีประสิทธิภาพยิ่งขึ้น	การให้บริการแบบเบ็ดเสร็จ

1.4, 1.6, 2.4, 5.4, 5.5 การพัฒนาระบบกายภาพ เครื่องมือฯ		
1.4 Residential U/5.4 Happy and Healthy Env.	Infrastructure Dev./ 1.6//2.4เครื่องมือ อุปกรณ์	5.5 Green & Clean University

5.2 การพัฒนาพันธกิจสัมพันธ์		5.9 ศิษย์เก่าสัมพันธ์
5.2 PR เชิงรุก/Branding	Social Responsibility ในทุกพันธกิจ	สื่อสารในองค์กร/ การมีส่วนร่วมทุกส่วน

L/G

5.3 การพัฒนาระบบบริหารบุคคล		
1.5 คุณภาพอาจารย์/2.3 นักวิจัย/5.3 บุคลากร	5.3 Career Development ทุกระดับ	5.3 อัตรากำลังที่มีความสามารถอยู่

5.6 การพัฒนาไปสู่ Smart Univ.		
Single Database & Data Warehouse	IT/IS for Education & Admin.	ระบบ MIS/ERP มุ่งสู่ระบบ Business Intel.

5.8 การพึ่งพาตนเองได้/เพิ่มรายได้	
การจัดการรายได้และบริหารสินทรัพย์	วิสาหกิจเชิงรุก

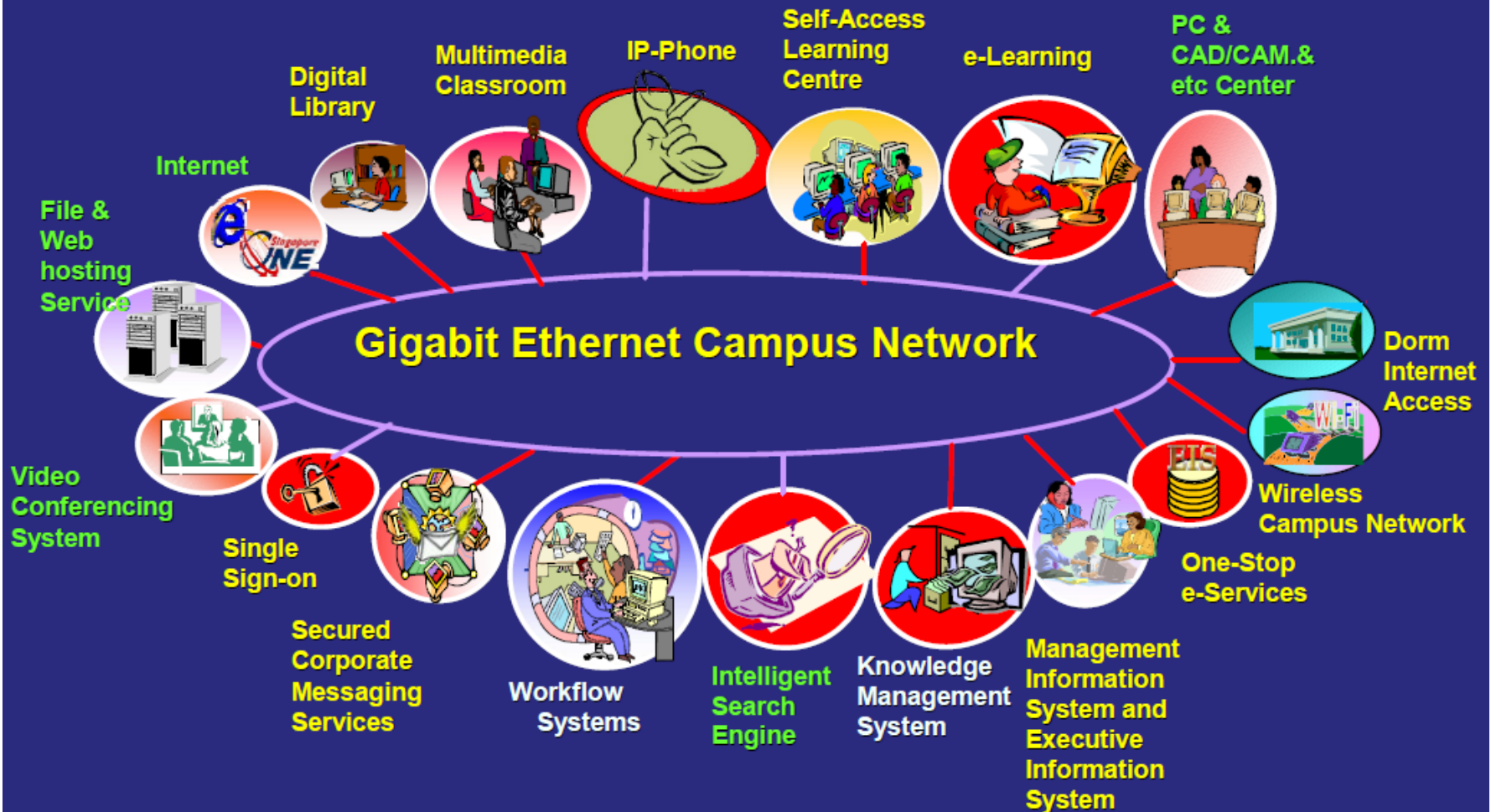
5.8 การใช้ทรัพยากรอย่างคุ้มค่ามีประสิทธิภาพ	
มาตรการประหยัด/ลดต้นทุน (cost effectiveness)	3R/PART/SPBBs

Fi



การใช้ ICT และการบริหารจัดการตามพันธกิจมหาวิทยาลัย

Essential Services





กรอบยุทธศาสตร์ตามแผนดิจิทัลอล ระยะที่ 12 (พ.ศ. 2560-64)

วิสัยทัศน์ ICT : มุ่งเน้นการนำเทคโนโลยีดิจิทัลมาพัฒนามหาวิทยาลัยสู่ความเป็นเลิศด้านวิทยาศาสตร์และเทคโนโลยีและเป็น Smart University

ใช้ Digital TECH เสริมการจัดการศึกษา & วิจัย

ใช้ Digital TECH เสริมปรับปรุง & บริการวิชาการ & ศิลปะ

1. การจัดการศึกษามีคุณภาพได้มาตรฐานสากล

Educational Innovation

- V-Classroom
- E-Classroom
- E-Training
- E-Courseware
- M-Learning

Reg & Advise

กิจการนักศึกษาและ
งานทุน

COOP MIS

E-Library & E-Journal

1. เสริมสร้างความสามารถด้านการวิจัยสู่การยอมรับในระดับชาติและนานาชาติ

ICT Res.

HPC

Research MIS

2. เสริมสร้างความสามารถด้านปรับแปลงฯ เพื่อการเป็นที่พึ่งของสังคม

E-Training

Security/Back Up

2. ส่งเสริมเผยแพร่ศิลปะและวัฒนธรรมท้องถิ่นและภาคตะวันออกเฉียงเหนือตอนล่าง

Virtual Museum

Korat Database

Gigabit Ethernet/Wireless Network/Computer/Data Warehouse/IP Phone/Cloud/Virtualization/Teleconference

3. การสร้างความเข้มแข็งของศิษย์เก่า

ฐานข้อมูลศิษย์เก่า

เว็บไซต์ศิษย์เก่า

E-Newsletter

3. การพัฒนาระบบบริหารงานบุคคล

IT Training

Smart Application

- E-Service
- E-Document
- E-Meeting

HR MIS

ICT Master Plan

ERP

- Finance
- Accounting
- Inventory
- Budgeting

QA
RM
KM
Audit
IR

4. การพัฒนาคุณภาพชีวิต

ระบบรักษาความปลอดภัย/ IoTs

Academic Intelligence & Command Center

3. การระชาสัมพันธ์เชิงรุก

SUT Website

SUT Station

SUT Channel

Social Network

IT Governance

3. การพัฒนาระบบบริหารและการจัดการ

3. การพัฒนานวัตกรรมด้านการบริหารจัดการ

3. การใช้ทรัพยากรอย่างคุ้มค่า และพึ่งพาตนเองด้านงบประมาณ

3. การพัฒนามหาวิทยาลัย เชี่ยว-สะอาด

ใช้ Digital TECH ยกระดับการบริหารจัดการที่มีประสิทธิภาพสูงของมหาวิทยาลัย



แนวคิดเรื่องคุณภาพ : ความพอใจของผู้รับบริการ

คุณภาพ

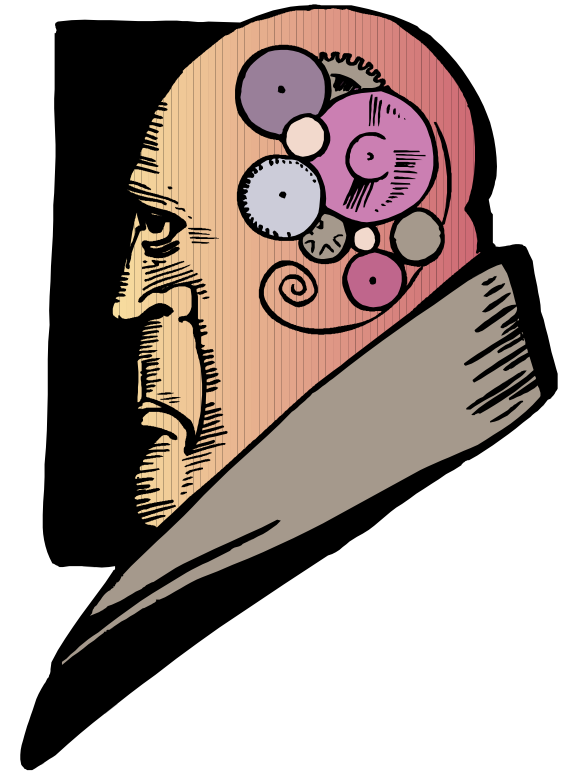
เริ่มต้นจาก หัวใจ (Heart)

คิดด้วย มั่นสมอง (Head)

ลง มือ (Hands) ปฏิบัติ

พัฒนาต่อเนื่อง “ระบบคุณภาพ”

วงจร DERMING (P-D-C-A), EdPEX





วงจร DERMING

5. Risk M.

3. Performance Evaluation/Ranking

Quality System (int/ext)

Auditing (int..นตภ+สนง สภาฯ/ext..สตง)

4. Knowledge M.

MIS/ERP/AI

2. Institutional Research

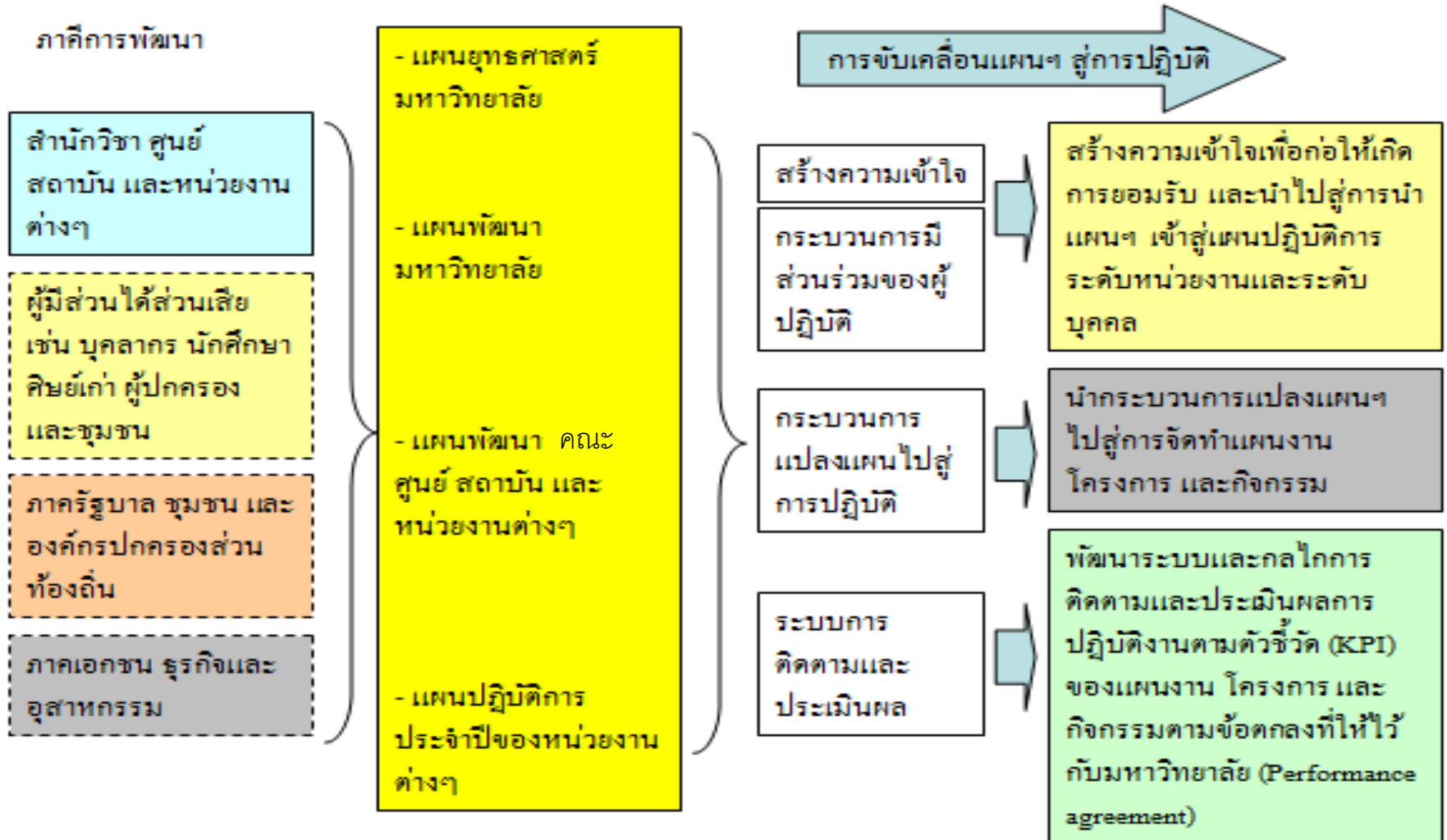
Investment

1. Planning & Budgeting





การบริหารจัดการแผนฯ ลงสู่การปฏิบัติ





ขอเชิญแลกเปลี่ยนความคิดเห็น

ขอขอบคุณครับ